



SPRAWOZDANIE ZA 2019 ROK

Z REALIZACJI STRATEGII ZRÓWNOWAŻONEGO ROZWOJU
EŁKU DO ROKU 2020

OPRACOWAŁ: WYDZIAŁ STRATEGII I ROZWOJU

CZERWIEC 2019



Spis treści

| | |
|--|----|
| 1. Wstęp..... | 3 |
| 2. Założenia Strategii Zrównoważonego Rozwoju Ełku do roku 2020 | 3 |
| 3. Sprawozdanie z realizacji celów | 4 |
| Cel główny - Poprawa jakości życia mieszkańców Ełku | 4 |
| Cel strategiczny – Wzrost gospodarczy miasta Ełk | 4 |
| Cel strategiczny – Podniesienie poziomu aktywności społecznej | 5 |
| Cel strategiczny – Ochrona i efektywne kształtowanie przestrzeni miejskiej | 5 |
| Cel strategiczny – Podniesienie walorów przyrodniczych miasta i poprawa warunków życia lokalnego społeczeństwa | 6 |
| Wskaźniki dla ładu gospodarczego | 13 |
| Wskaźniki dla ładu społecznego | 22 |
| Wskaźniki dla ładu przestrzennego | 33 |
| Wskaźniki dla ładu środowiskowego | 43 |
| 4. Informacja nt. ewaluacji Strategii | 50 |
| Podsumowanie | 52 |
| Załącznik nr 1 | 53 |



1. Wstęp

Sprawozdanie z realizacji *Strategii Zrównoważonego Rozwoju Ełku do roku 2020* sporządzane jest corocznie na podstawie zapisów ww. Strategii, którą Rada Miasta Ełku przyjęła w 2004 r. (uchwała Nr XIX/172/04). Obecnie obowiązuje zaktualizowana wersja dokumentu z 2016 r. (uchwała Nr XXV.270.16 Rady Miasta Ełku z dn. 20 grudnia 2016 r.).

Zgodnie z treścią rozdziału 9 *System zarządzania Strategią*, w celu stałej oceny postępów w realizacji Strategii, prowadzony jest monitoring wskaźnikowy dla celu głównego, celów strategicznych i poszczególnych celów operacyjnych. Za ten proces odpowiedzialny jest Wydział Strategii i Rozwoju Urzędu Miasta Ełk. Do 30 czerwca każdego roku sprawozdanie z postępów w realizacji Strategii przedkładane jest Radzie Miasta Ełku, a następnie do publicznej wiadomości. Źródła danych poszczególnych wskaźników znajdują się w załączniku nr 1 do niniejszego sprawozdania.

2. Założenia Strategii Zrównoważonego Rozwoju Ełku do roku 2020

W Strategii została zaprezentowana wizja Ełku w 2020 r.:

W 2020 r. Ełk jest ośrodkiem subregionalnym będącym centrum wschodniej części regionu, wyposażonym w infrastrukturę miejską o wysokim standardzie. Miasto jest silnym ośrodkiem gospodarczym, w którym działa wiele nowoczesnych, innowacyjnych i ekologicznie przyjaznych firm. Dostęp do wysokiej jakości usług publicznych (edukacyjnych, zdrowotnych, kulturalnych), czystego środowiska naturalnego, bezpieczeństwo i doskonale zagospodarowana przestrzeń publiczna skutkują zadowoleniem mieszkańców miasta oraz migracją osób z innych terenów kraju. Ełk skutecznie wykorzystuje swoje położenie dla rozwoju międzynarodowych kontaktów z Litwą, Obwodem Kaliningradzkim FR i Białorusią.

Głównym celem Strategii jest poprawa jakości życia mieszkańców Ełku. Cel główny będzie realizowany poprzez następujące cele strategiczne:

- **Ład Gospodarczy** – Wzrost gospodarczy Miasta Ełk;
- **Ład Społeczny** – Podniesienie aktywności społecznej;
- **Ład Przestrzenny** – Ochrona i efektywne kształtowanie przestrzeni miejskiej;
- **Ład Środowiskowy** – Podniesienie walorów przyrodniczych miasta i poprawa warunków życia lokalnego społeczeństwa.

3. Sprawozdanie z realizacji celów

| Cel główny - Poprawa jakości życia mieszkańców Ełku | | | | | | | | | | |
|---|-------|------|------|------|------|------------------|------|------|------|------|
| Wskaźnik | Miara | 2011 | 2012 | 2013 | 2014 | 2015 | 2016 | 2017 | 2018 | 2019 |
| Saldo migracji | osoby | 181 | 198 | 50 | 151 | 237 ¹ | 316 | 298 | 162 | 87 |
| Przyrost naturalny | osoby | 159 | 120 | 33 | 123 | 123 | 72 | 142 | 125 | 94 |

| Cel strategiczny – Wzrost gospodarczy miasta Ełk | | | | | | | | | | |
|--|-------------|------|------|------|------|------|------|------|------|------|
| Wskaźnik | Miara | 2011 | 2012 | 2013 | 2014 | 2015 | 2016 | 2017 | 2018 | 2019 |
| Udział bezrobotnych zarejestrowanych w liczbie ludności w wieku produkcyjnym | % | 12,5 | 13,3 | 12,8 | 10,5 | 8,8 | 7,8 | 6,5 | 5,7 | 5,1 |
| Podmioty gospodarcze wpisane do rejestru REGON na 10 tys. mieszkańców | podm. gosp. | 841 | 850 | 858 | 856 | 854 | 851 | 861 | 872 | 908 |
| Udział osób korzystających z noclegów w turystycznych obiektach noclegowych w Ełku w ogólnej liczbie dla województwa warmińsko-mazurskiego | % | 1,70 | 1,58 | 1,63 | 1,54 | 1,38 | 1,40 | 1,55 | 1,61 | 1,53 |

¹ Dla 2015 roku, przy opracowaniu bilansu ludności według stanu w dniu 31.12.2015 r., GUS uwzględnił dane z zakresu migracji zagranicznych (imigrację i emigrację) dotyczącą 2014 roku. Przyczyną rezygnacji z danych za 2015 rok jest niedostateczna ich jakość (brak kompletności).



| Cel strategiczny – Podniesienie poziomu aktywności społecznej | | | | | | | | | | |
|--|-------|-------|-------|-------|------------------|-------|-------|-------|-------|-------|
| Wskaźnik | Miara | 2011 | 2012 | 2013 | 2014 | 2015 | 2016 | 2017 | 2018 | 2019 |
| Średnie wyniki egzaminu gimnazjalnego w części matematyczno-przyrodniczej | % | 46,00 | 49,25 | 49,70 | 47,30 | 48,50 | 48,00 | 46,00 | 50,50 | 44,0 |
| Liczba mieszkańców na 1 przychodnię | osoby | 1 694 | 1 612 | 1 495 | 1 398 | 1 314 | 1 246 | 1256 | 1 214 | 1 194 |
| Liczba uczestników imprez na 1000 mieszkańców ² | osoby | 1 081 | 2 247 | 1 310 | 651 ³ | 1 505 | 520 | 844 | 1 356 | 1 496 |
| Liczba fundacji, stowarzyszeń i organizacji społecznych na 10 tys. mieszkańców | szt. | 30 | 31 | 32 | 34 | 34 | 35 | 36 | 35 | 36 |

| Cel strategiczny – Ochrona i efektywne kształtowanie przestrzeni miejskiej | | | | | | | | | | |
|--|-------|-------|-------|-------|-------|-------|--------|--------|--------|--------|
| Wskaźnik | Miara | 2011 | 2012 | 2013 | 2014 | 2015 | 2016 | 2017 | 2018 | 2019 |
| Udział powierzchni objętej obowiązującymi miejscowymi planami zagospodarowania przestrzennego w ogólnej powierzchni miasta | % | 45,7% | 47,2% | 47,2% | 47,2% | 49,0% | 49,35% | 49,81% | 50,81% | 71,93% |
| % terenów zielonych w ogólnej powierzchni miasta ⁴ | % | 1,14% | 2,47% | 2,58% | 2,78% | 2,83% | 2,83% | 2,85% | 3,42% | 3,37% |

² Uczestnicy imprez domów kultury, ośrodków kultury, klubów i świetlic wg GUS (seanse filmowe, wystawy, występy zespołów amatorskich, występy artystów i zespołów zawodowych, prelekcje, spotkania, wykłady, konkursy, inne).

³ W ECK miały miejsce kilkumiesięczne prace remontowe, które ograniczały lub uniemożliwiały organizację niektórych wydarzeń.

⁴ Zieleń urządzona na terenach komunalnych



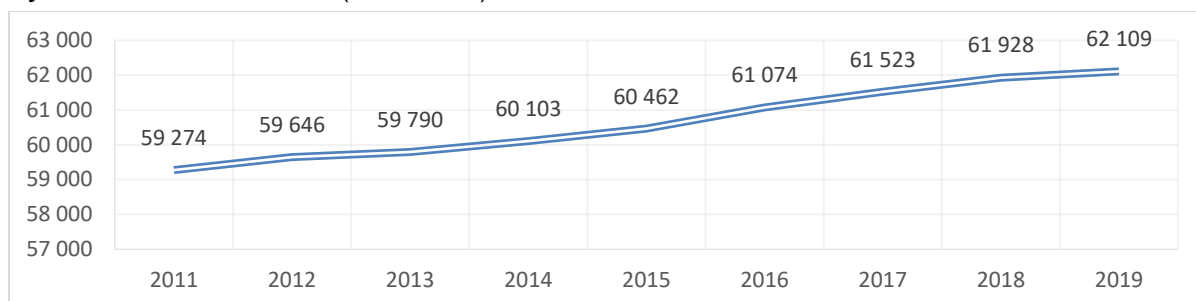
| Cel strategiczny – Podniesienie walorów przyrodniczych miasta i poprawa warunków życia lokalnego społeczeństwa | | | | | | | | | | |
|--|-------|-----------------|--------|--------|--------|--------|--------|--------|--------|--------|
| Wskaźnik | Miara | 2011 | 2012 | 2013 | 2014 | 2015 | 2016 | 2017 | 2018 | 2019 |
| Ilość ścieków oczyszczanych w stosunku do wszystkich ścieków wytworzonych | % | 100 | 100 | 100 | 100 | 100 | 100 | 100 | 100 | 100 |
| Odpady poddane odzyskowi w ogóle odpadów wytworzonych w ciągu roku | % | nd ⁵ | 66,72% | 63,29% | 62,57% | 65,62% | 60,00% | 58,61% | 62,73% | 44,34% |

⁵ ZUO rozpoczął funkcjonowanie od 2012 r. 8 grudnia 2011r. rozpoczęły się próby końcowe ZUO na niewielkim strumieniu odpadów.

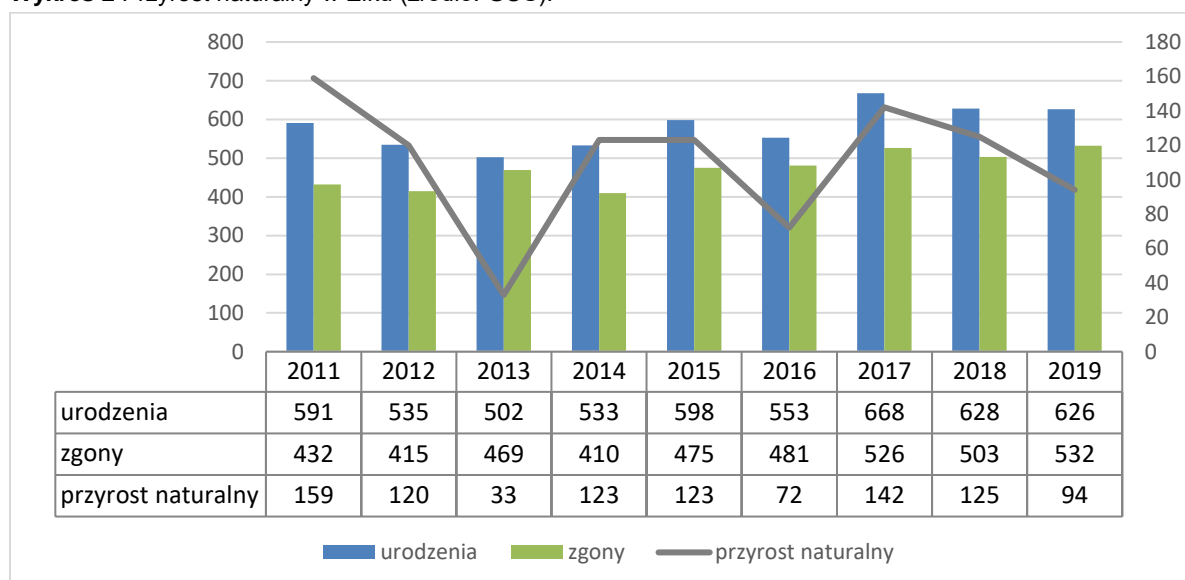
Cel główny

Kontynuowany jest wzrost liczby osób mieszkających w Elku. W 2019 r. liczba mieszkańców przekroczyła poziom 62 tysięcy (62 109). Saldo migracji było dodatnie i wyniosło 87 osób. Liczba urodzeń była na niemal takim samym poziomie jak w 2018 r., jednak biorąc pod uwagę większą liczbę zgonów przyrost naturalny był niższy niż w latach 2017-2018.

Wykres 1 Liczba ludności Elku (źródło: GUS).

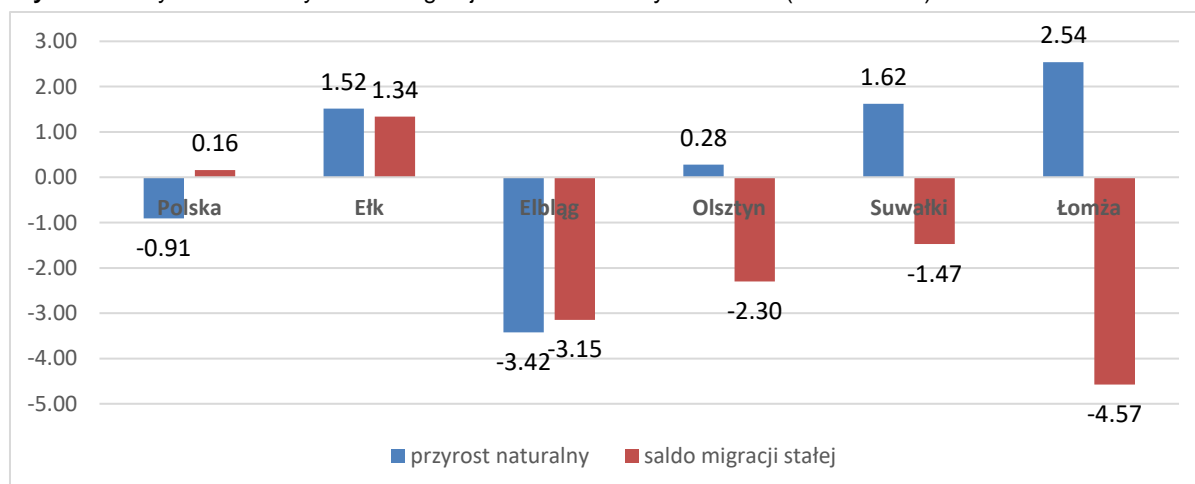


Wykres 2 Przyrost naturalny w Elku (źródło: GUS).



W przeliczeniu na 1 tys. ludności, na tle porównywanych jednostek Elk może poszczycić się jako jedyny dodatnimi wartościami przyrostu naturalnego i salda migracji. Poza Elkiem duża nadwyżka urodzeń nad zgonami wystąpiła również w Suwałkach i Łomży.

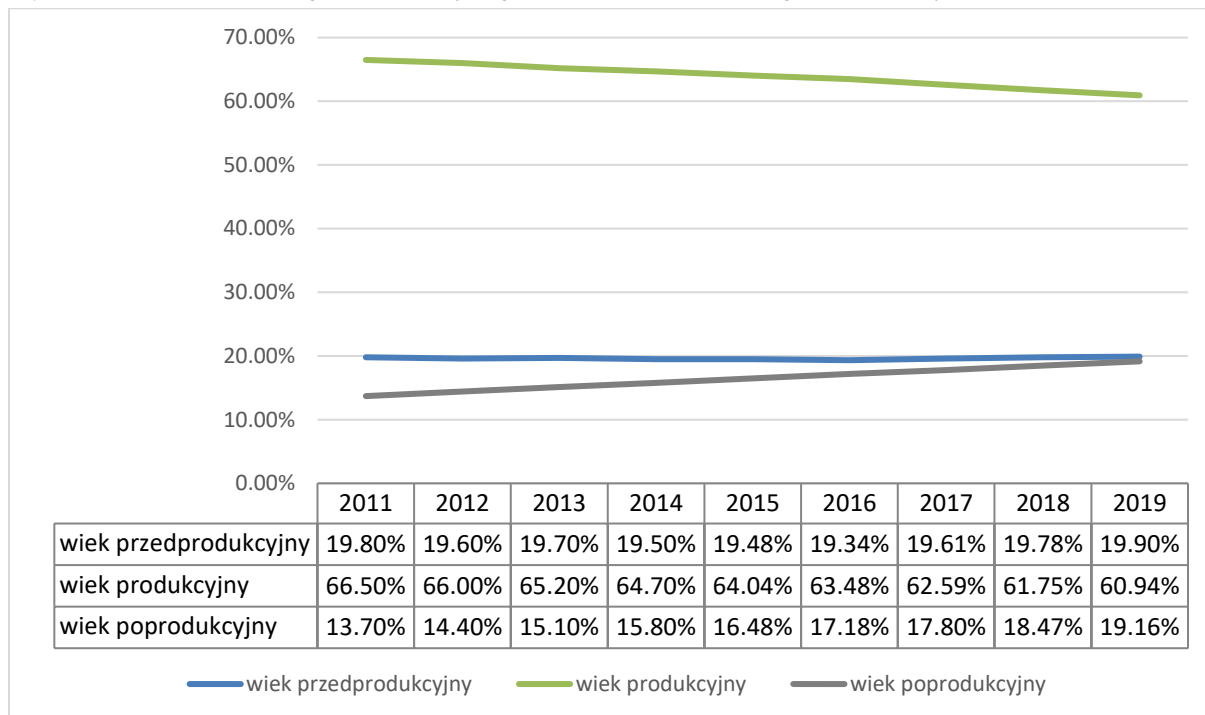
Wykres 3 Przyrost naturalny i saldo migracji w 2019 r. na 1 tys. ludności (źródło: GUS).





W Ełku, jak i w całej Polsce, obserwowany jest trend **starzenia się społeczeństwa**. W Ełku proces ten przebiega łagodniej ze względu na stosunkowo duży procent mieszkańców w wieku przedprodukcyjnym i produkcyjnym. Od 3 lat następuje wzrost udziału najmłodszej części społeczeństwa. Jednakże stały spadek odsetka osób w wieku produkcyjnym pozwala sądzić, że wkrótce osoby w wieku poprodukcyjnym będą stanowić liczniejszą grupę mieszkańców Ełku niż osoby młode w wieku przedprodukcyjnym (o czym świadczy poniższy wykres).

Wykres 4 Udział ludności wg ekonomicznych grup wieku w % ludności ogółem w Ełku (źródło: GUS).



Ponownie odnotowano **poprawę na lokalnym rynku pracy**. Bez pracy w Ełku było 5,1% osób w grupie ludności w wieku produkcyjnym, co oznacza siódmy rok z rzędu spadku tego wskaźnika.

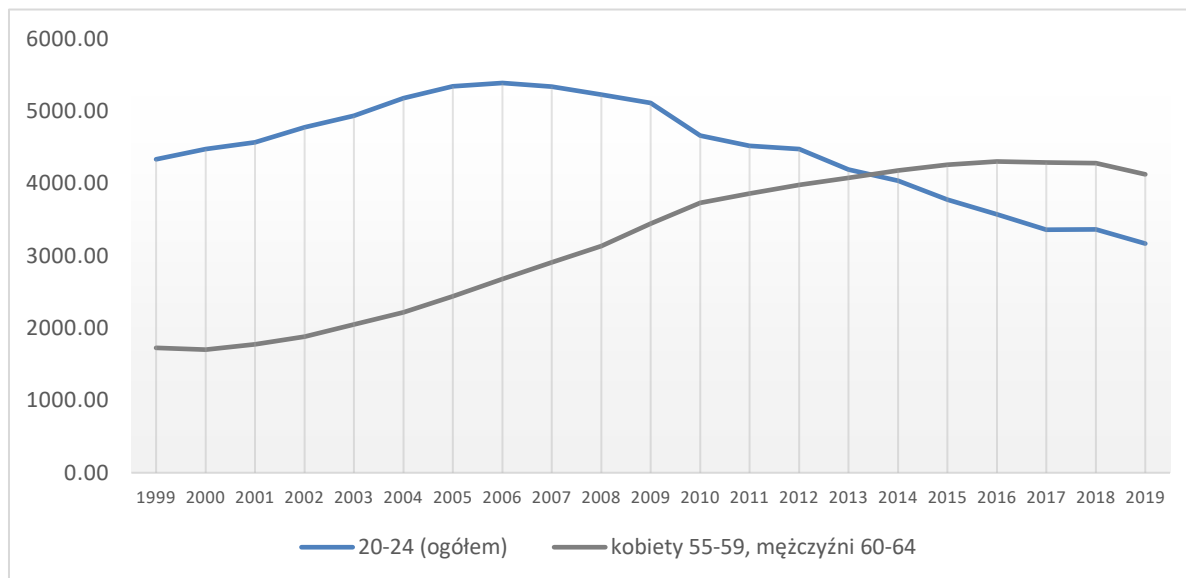
Tabela 1 Udział bezrobotnych zarejestrowanych w liczbie ludności w wieku produkcyjnym w wybranych miastach (źródło: GUS).

| | 2011 | 2012 | 2013 | 2014 | 2015 | 2016 | 2017 | 2018 | 2019 |
|----------------|------|------|------|------|------|------|------|------|------|
| | [%] | [%] | [%] | [%] | [%] | [%] | [%] | [%] | [%] |
| Ełk | 12,5 | 13,3 | 12,8 | 10,5 | 8,8 | 7,8 | 6,5 | 5,7 | 5,1 |
| Elbląg | 8,9 | 9,6 | 10,0 | 8,5 | 7,1 | 6,4 | 5,2 | 4,6 | 3,2 |
| Olsztyn | 5,3 | 6,3 | 6,4 | 5,3 | 4,7 | 4,2 | 3,9 | 3,0 | 2,4 |
| Łomża | 9,0 | 9,4 | 9,8 | 9,1 | 7,7 | 7,2 | 5,8 | 5,3 | 4,7 |
| Suwałki | 7,7 | 8,1 | 8,0 | 6,1 | 5,3 | 4,6 | 3,7 | 3,5 | 3,3 |

Sytuacja na rynku pracy jest silnie skorelowana z demografią. Pod koniec lat 90. i na początku XXI wieku liczba osób wchodzących na rynek pracy w Ełku znacząco przewyższała liczebność tych osób, które stopniowo z niego odchodziły i „zwalniali” miejsca pracy. Skutkiem było wysokie bezrobocie w tym okresie. Mniej więcej od 2007 r. ta różnica zaczęła się zmniejszać i w 2014 r. doszliśmy do stanu braku zastępowalności osób przechodzących na emeryturę (punkt przecięcia, wykres poniżej). Od tego momentu mamy do czynienia ze stałym spadkiem bezrobocia w Ełku.

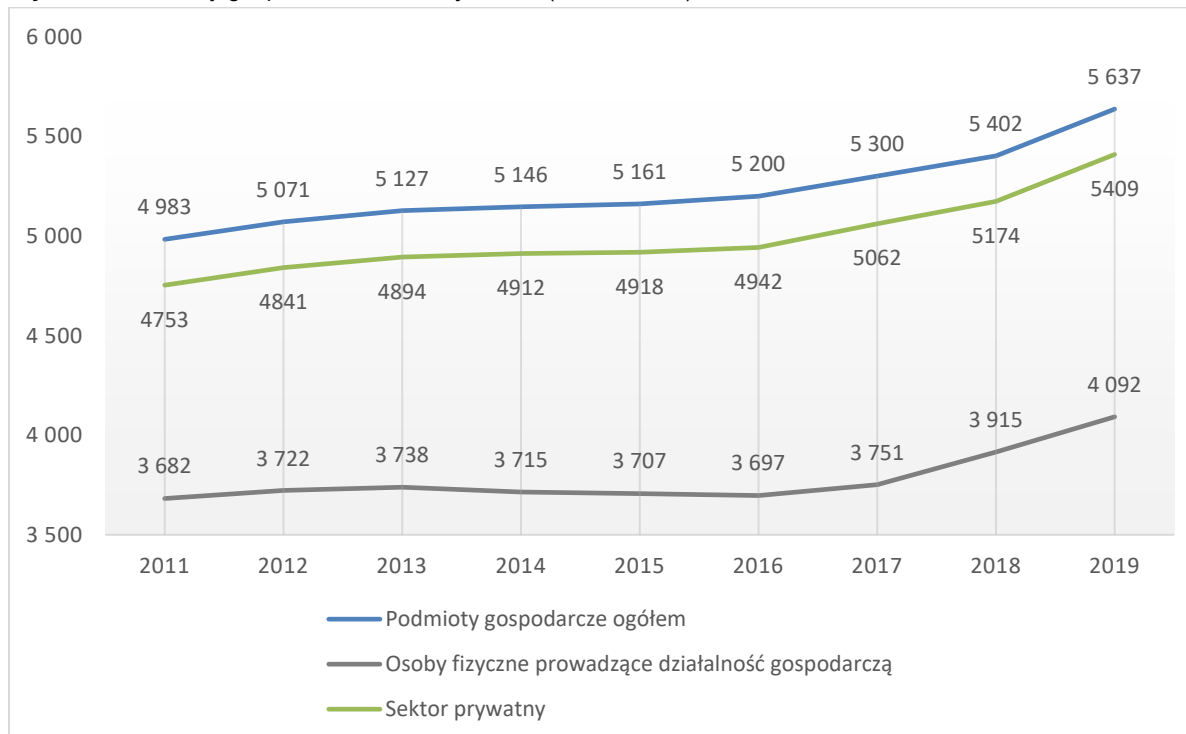


Wykres 5 Liczba osób z Ełku w wieku 20-24 lata, 55-59 lat (kobiety) i 60-64 lata (mężczyźni) – opracowanie własne na podstawie danych GUS.

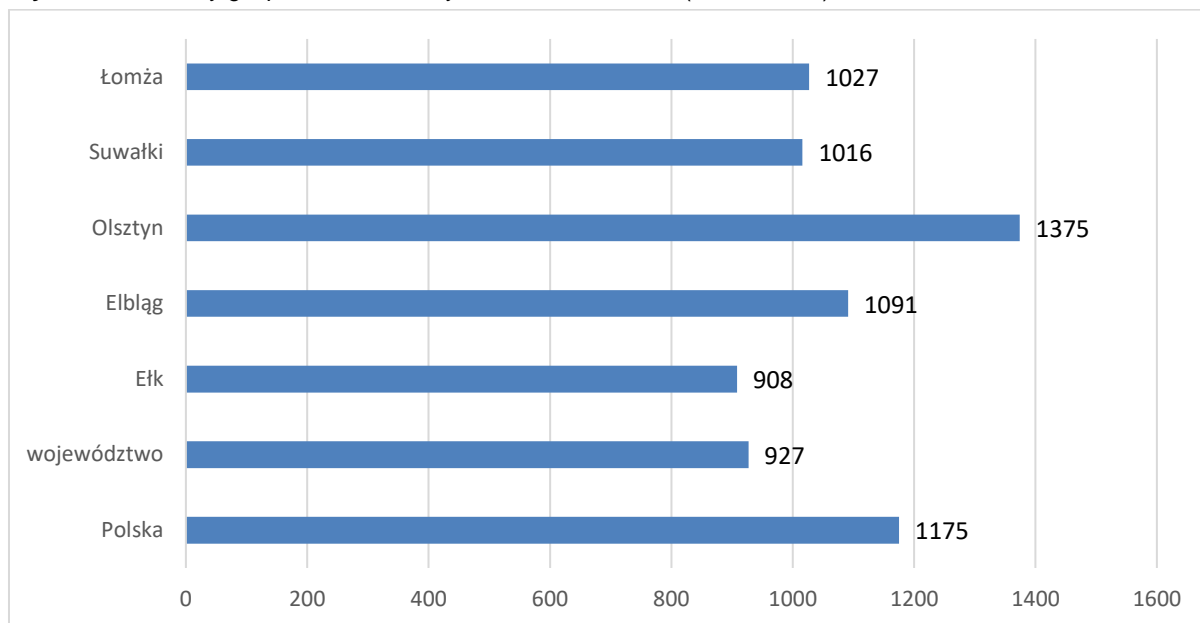


Liczba **podmiotów gospodarki narodowej** w Ełku (sektor publiczny i prywatny) wynosiła 5 637 i wzrosła kolejny rok z rzędu. W ubiegłym roku zarejestrowano 525 nowych podmiotów, a wyrejestrowano 257. Zwiększył się udział osób fizycznych prowadzących działalność gospodarczą, którzy stanowili 72,59% wszystkich podmiotów gospodarki narodowej.

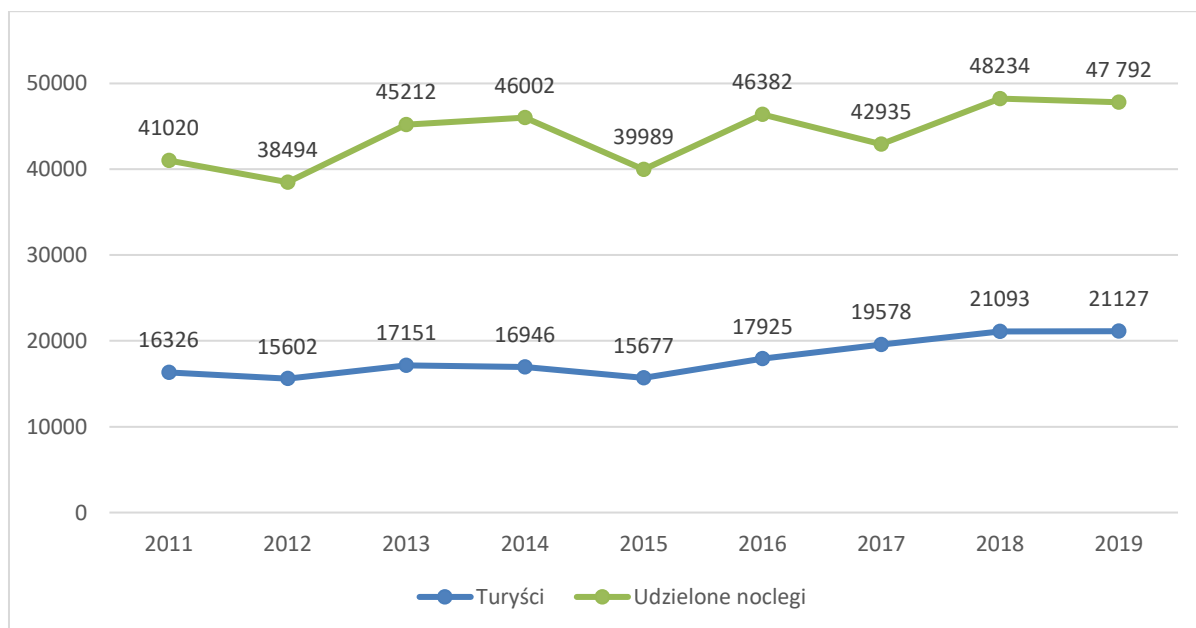
Wykres 6 Podmioty gospodarki narodowej w Ełku (źródło: GUS).



W przeliczeniu na 10 tys. mieszkańców w Ełku funkcjonuje 908 podmiotów gospodarki narodowej, co jest wynikiem poniżej średniej wojewódzkiej. Pomimo wzrostu liczby podmiotów gospodarczych w Ełku dystans w stosunku do porównywanych jednostek samorządowych utrzymuje się.

**Wykres 7** Podmioty gospodarcze na 10 tys. ludności w 2019 r. (źródło: GUS).

W ubiegłym roku Ełk odwiedziło 21 127 turystów, nieznacznie więcej niż w 2018 r. Jednocześnie liczba udzielonych noclegów spadła o 442 do poziomu 47 792. Średnia długość pobytu turysty w Ełku wyniosła 2,26 dni. W 8 obiektach noclegowych w mieście były 772 miejsca, w tym 601 miejsc całorocznych.

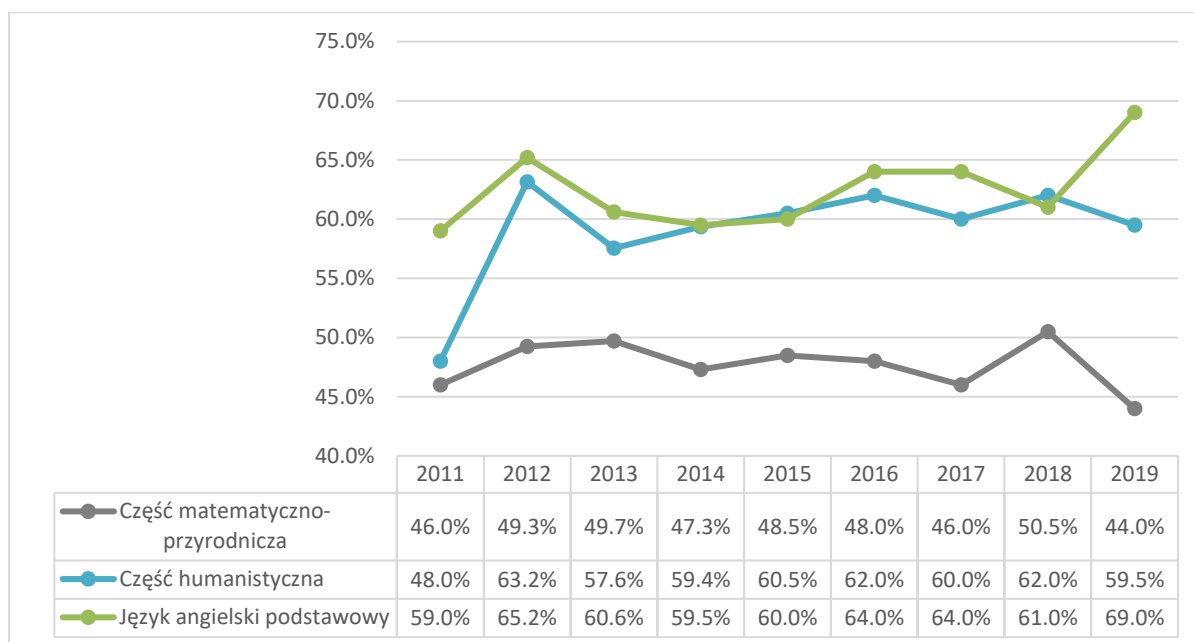
Wykres 8 Liczba turystów i udzielonych noclegów w turystycznych obiektach noclegowych w Ełku (źródło: GUS).

Średnia wyników **egzaminu gimnazjalnego** w 2019 r. w części matematyczno-przyrodniczej⁶ w Ełku wyniosła 44%. Uśredniony wynik osiągnięty przez ełckich gimnazjalistów był powyżej średniej wojewódzkiej (39%), lecz nieco gorszy niż rezultaty w Elblągu (44,5%) i Suwałkach (45,5%). Wyniki w Olsztynie i Łomży oscylowały wokół 50%.

⁶ Średnia wyników z matematyki oraz przedmiotów przyrodniczych w danym roku.



Wykres 9 Wyniki egzaminu gimnazjalnego w ełckich szkołach (źródło: opracowanie własne na podstawie danych OKE w Łomży).



W mieście systematycznie rośnie liczba przychodni – wzrost z 35 w 2011 r. do 52 w 2019 r. W ubiegłym roku w ełckich przychodniach udzielono 567 926 porad lekarskich, w tym 311 733 w ramach podstawowej opieki lekarskiej.

Liczba fundacji, stowarzyszeń i organizacji społecznych, w przeliczeniu na 10 tys. mieszkańców, wzrosła w Ełku z 35 do 36. Jest to poziom zbliżony do średniej krajowej (38). Niższa wartość wskaźnika występuje w Łomży (34) i Suwałkach (33), a zdecydowanie wyższa w Olsztynie (61).

W okresie sprawozdawczym powierzchnia miasta objęta miejscowymi planami zagospodarowania przestrzennego wzrosła z 50,81% do 71,93%. Uchwalono następujące plany miejscowe:

- „Ełk–Jezioro Ełckie”,
- „Ełk - Strefowa”.

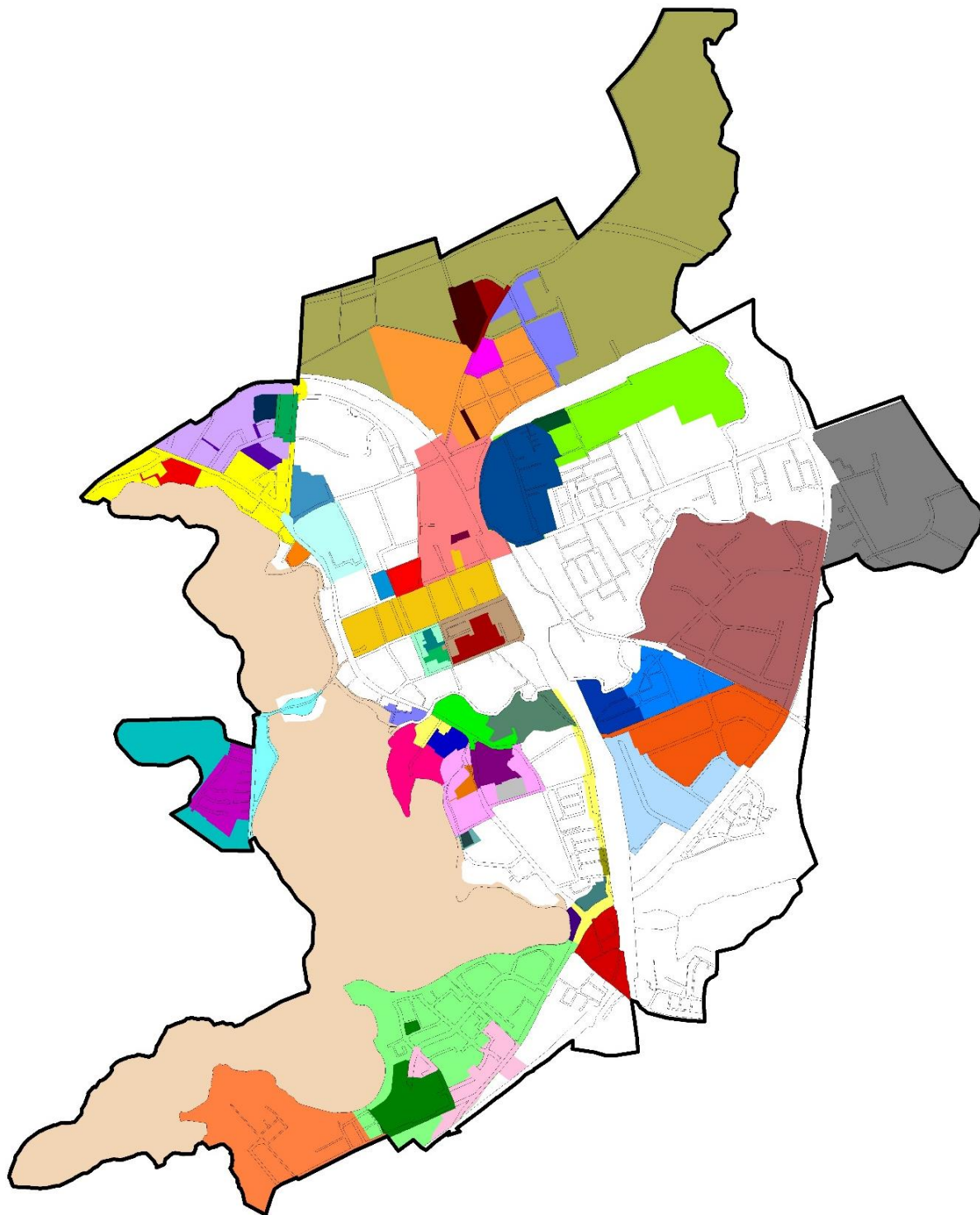
Na koniec 2019 r. uchwalonych było 60 planów miejscowych, a w przygotowaniu było kolejnych 13.

Podstawowym założeniem polityki przestrzennej miasta Ełku powinno być zwiększenie efektywności wykorzystania terenów już zurbanizowanych, ograniczenie suburbanizacji oraz przeciwdziałanie dekoncentracji zabudowy. Głównym założeniem planowania przestrzennego jest zatem takie kształtowanie przestrzeni, które wspiera działania ograniczające rozpraszanie zabudowy i maksymalne wykorzystanie terenów już zagospodarowanych poprzez uzupełnianie istniejących układów przestrzennych, a także ograniczenie presji na niezagospodarowane tereny otwarte⁷.

⁷ Analiza potrzeb i możliwości rozwoju miasta Ełku wynikająca z art. 10 ust. 1 i 2 ustawy z dnia 27 marca 2003 r. o planowaniu i zagospodarowaniu przestrzennym



Rysunek 1 Obowiązujące miejscowe plany zagospodarowania przestrzennego na koniec 2019 r. (źródło: UM Ełk).



Wskaźniki dla ładu gospodarczego
Cel strategiczny: Wzrost gospodarczy miasta Ełk.

| G.I. Wzrost zatrudnienia | | | | | | | | | | |
|---|----------------|--------|--------|--------|--------|--------|--------|--------|--------|-------------------|
| Wskaźnik | Miara | 2011 | 2012 | 2013 | 2014 | 2015 | 2016 | 2017 | 2018 | 2019 |
| Liczba osób zatrudnionych w przedsiębiorstwach w SSSE podstrefa Ełk (stan na koniec roku kalendarzowego) | osoby | 1 865 | 1 890 | 1 993 | 2 102 | 2 215 | 2 302 | 2 534 | 2 581 | 2 574 |
| Liczba osób zatrudnionych w przedsiębiorstwach w Parku Naukowo-Technologicznym (stan na koniec roku kalendarzowego) | osoby | n/d | 0 | 41 | 48 | 52 | 38 | 57 | 62 | 63 |
| Liczba osób z Ełku wyłączonych z ewidencji bezrobotnych z powodu podjęcia pracy | osoby | 2 700 | 2 365 | 2 791 | 2 949 | 3 146 | 2 812 | 2 564 | 2 343 | 1 917 |
| Liczba osób z Ełku korzystających ze szkoleń i kursów oferowanych przez PUP | osoby | 190 | 192 | 374 | 188 | 70 | 47 | 44 | 51 | 26 |
| Liczba porad udzielonych mieszkańcom Ełku przez doradców zawodowych w PUP | szt. | 1 470 | 792 | 1 237 | 2 361 | 1 045 | 807 | 981 | 1 060 | 763 |
| Liczba podmiotów gospodarczych nowo zarejestrowanych | podmioty gosp. | 454 | 488 | 456 | 441 | 442 | 435 | 468 | 517 | 525 |
| Liczba podmiotów gospodarczych z udziałem kapitału zagranicznego | podmioty gosp. | 29 | 28 | 28 | 28 | 28 | 29 | 29 | 22 | 23 |
| Liczba osób pracujących ⁸ | osoby | 13 665 | 13 224 | 13 138 | 13 789 | 14 004 | 14 426 | 15 138 | 15 298 | b.d. ⁹ |

⁸ Dane GUS nie uwzględniają podmiotów gospodarczych o liczbie pracujących do 9 osób, osób pracujących w jednostkach budżetowych działających w zakresie obrony narodowej i bezpieczeństwa publicznego, osób pracujących w gospodarstwach indywidualnych w rolnictwie, duchownych oraz pracujących w organizacjach, fundacjach i związkach. Dane publikowane są w sierpniu.

⁹ Planowany termin podania danych przez GUS – sierpień 2020 r.



| G. II. Poprawa i rozbudowa infrastruktury miejskiej | | | | | | | | | | |
|---|-------|------|------|------|------|------|------|------|------|------|
| Wskaźnik | Miara | 2011 | 2012 | 2013 | 2014 | 2015 | 2016 | 2017 | 2018 | 2019 |
| Liczba prowadzonych inwestycji związanych z rozbudową infrastruktury miejskiej | szt. | 20 | 32 | 42 | 31 | 34 | 42 | 59 | 48 | 33 |
| Liczba wydanych pozwoleń na budowę obiektów z przeznaczeniem na prowadzenie działalności gospodarczej | szt. | 13 | 8 | 10 | 18 | 34 | 20 | 20 | 13 | 21 |

| G.III. Wspieranie innowacyjności oraz położenie nacisku na zwiększenie konkurencyjności przedsiębiorstw | | | | | | | | | | |
|--|-------------|-------|-------|-------|-------|-------|-------|-------|-------|-------------------------------------|
| Wskaźnik | Miara | 2011 | 2012 | 2013 | 2014 | 2015 | 2016 | 2017 | 2018 | 2019 |
| Liczba przedsiębiorstw w innowacyjnych sekcjach gospodarki (sekcje C, E, H, J, K, M PKD 2007) | podm. Gosp. | 1 382 | 1 423 | 1 425 | 1 405 | 1 431 | 1 460 | 1 510 | 1 538 | 1 594 |
| Wielkość finansowych nakładów inwestycyjnych instytucji i przedsiębiorstw w SSSE Podstrefa Elk | mln zł | 23,5 | 35,2 | 40,2 | 28,5 | 102,7 | 75,4 | 46,6 | 42,2 | 47,6 Łącznie: 845,9 mln zł |

| G.IV. Promocja i ułatwienie dostępu do usług teleinformatycznych | | | | | | | | | | |
|---|-------------|------|------|------|------|------|------|------|------|------|
| Wskaźnik | Miara | 2011 | 2012 | 2013 | 2014 | 2015 | 2016 | 2017 | 2018 | 2019 |
| Wartość inwestycji przeprowadzonych w celu udostępnienia usług informatycznych | mln zł | 2,35 | 4,17 | 2,54 | 4,40 | 0,99 | 0,00 | 0,00 | 3,48 | 0,09 |
| Liczba przedsiębiorców korzystających z elektronicznych usług oferowanych przez Park Naukowo-Technologiczny | podm. gosp. | nd | nd | 18 | 21 | 19 | 19 | 19 | 0 | 0 |



| G.V. Pozyskiwanie i prawidłowe wykorzystanie środków z UE | | | | | | | | | | |
|--|--------|-------|-------|-------|-------|------|-------|-------|-------|-------|
| Wskaźnik | Miara | 2011 | 2012 | 2013 | 2014 | 2015 | 2016 | 2017 | 2018 | 2019 |
| Liczba projektów inwestycyjnych i nieinwestycyjnych, które otrzymały dofinansowanie z UE | szt. | 8 | 21 | 22 | 4 | 3 | 12 | 15 | 24 | 14 |
| Wartość projektów inwestycyjnych i nieinwestycyjnych, które uzyskały dofinansowanie z UE | mln zł | 10,00 | 28,72 | 37,44 | 13,05 | 6,86 | 96,68 | 60,66 | 59,89 | 26,81 |

| G.VI. Wzrost funkcji subregionalnej Ełku i jego obszaru funkcjonalnego | | | | | | | | | | |
|---|-------------|-------------------|------|------|------|------|------|------|------|------|
| Wskaźnik | Miara | 2011 | 2012 | 2013 | 2014 | 2015 | 2016 | 2017 | 2018 | 2019 |
| Liczba organizowanych konferencji/targów/kongresów o zasięgu regionalnym i ponadregionalnym | szt. | 18 | 3 | 17 | 17 | 12 | 14 | 32 | 50 | 59 |
| Liczba rozgrywanych w Ełku zawodów sportowych o zasięgu regionalnym i ponadregionalnym | szt. | 144 | 136 | 119 | 118 | 123 | 139 | 140 | 122 | 122 |
| Liczba imprez rozrywkowych i kulturalnych o zasięgu regionalnym i ponadregionalnym | szt. | 23 | 18 | 17 | 23 | 38 | 35 | 31 | 35 | 33 |
| Liczba projektów, które otrzymały dofinansowanie w ramach instrumentu ZIT bis | szt. | n/d ¹⁰ | | | | | 4 | 5 | 12 | 16 |
| Liczba nowo zarejestrowanych przedsiębiorstw w Ełckim Obszarze Funkcjonalnym | podm. gosp. | n/d | | | | 544 | 554 | 601 | 676 | 666 |

¹⁰ Wdrażanie instrumentu Zintegrowane Inwestycje Terytorialne bis w Miejskim Obszarze Funkcjonalnym Ełk rozpoczęto w 2016r.



| G.VII. Wykorzystanie potencjału turystycznego miasta Elk | | | | | | | | | | |
|---|--------------|--------|--------|--------|--------|--------|--------|--------|--------|--------|
| Wskaźnik | Miara | 2011 | 2012 | 2013 | 2014 | 2015 | 2016 | 2017 | 2018 | 2019 |
| Turyści korzystający z noclegów w turystycznych obiektach noclegowych | osoby | 16 326 | 15 602 | 17 151 | 16 946 | 15 677 | 17 925 | 19 578 | 21 093 | 21 127 |
| Miejsca noclegowe w turystycznych obiektach noclegowych | msc. | 532 | 541 | 551 | 520 | 606 | 588 | 736 | 760 | 772 |
| Liczba osób korzystających z przejazdów Ełcką Koleją Wąskotorową | osoby (tys.) | 13,1 | 16,1 | 19,8 | 19,8 | 19,7 | 18,7 | 23,3 | 21,6 | 26,7 |
| Liczba osób biorących udział w imprezach sportowych, rekreacyjnych, kulturalnych i rozrywkowych organizowanych w Elku | osoby (tys.) | 176,2 | 188,0 | 159,9 | 183,5 | 183,2 | 168,9 | 167,6 | 160,8 | 161,1 |
| Liczba produktów turystycznych | szt. | 21 | 22 | 29 | 29 | 31 | 32 | 36 | 38 | 37 |
| Liczba projektów/kampanii/wydarzeń zrealizowanych w celu promocji turystycznej miasta | szt. | 155 | 184 | 205 | 210 | 272 | 295 | 321 | 468 | 385 |

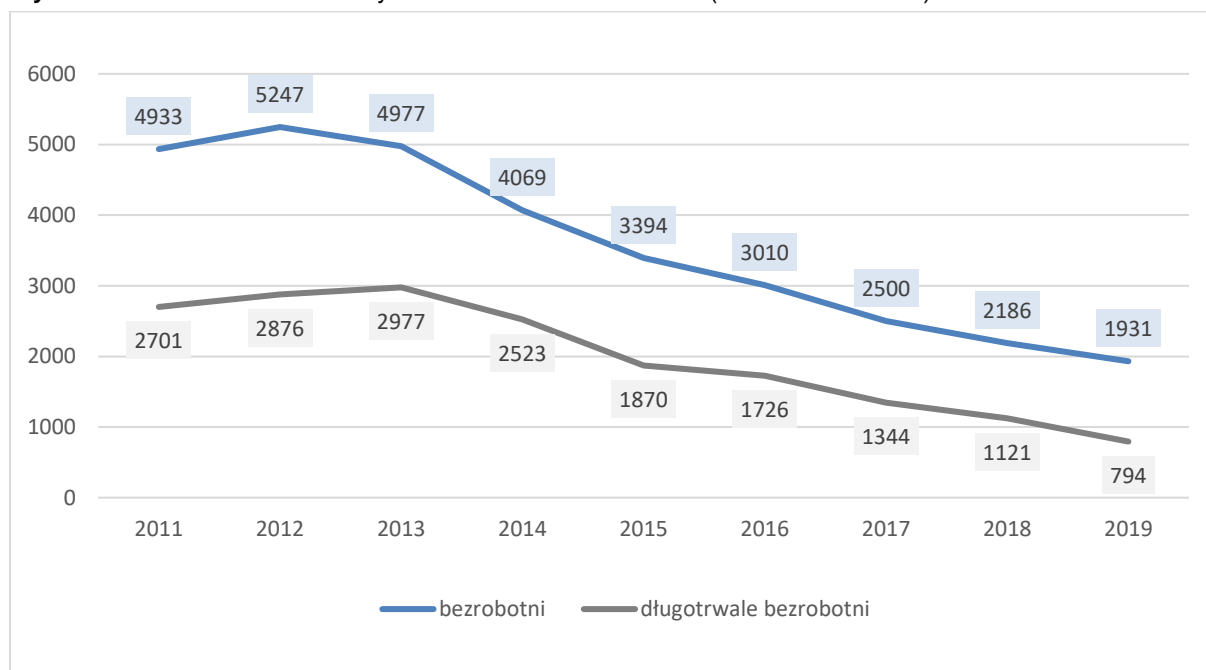
| G. VIII. Intensyfikacja współpracy międzynarodowej | | | | | | | | | | |
|---|--------|------|------|------|------|------|-------|-------|-------|------|
| Wskaźnik | Miara | 2011 | 2012 | 2013 | 2014 | 2015 | 2016 | 2017 | 2018 | 2019 |
| Liczba realizowanych projektów międzynarodowych | szt. | 10 | 5 | 11 | 9 | 4 | 6 | 8 | 19 | 18 |
| Wartość realizowanych projektów o zasięgu międzynarodowym | mln zł | 2,94 | 3,68 | 9,57 | 8,82 | 3,84 | 10,44 | 12,26 | 12,90 | 4,27 |

Wskaźniki za 2019 r. potwierdzają utrzymujący się od kilku lat trend rozwoju gospodarczego miasta:

- zmniejszenie liczby osób bezrobotnych, w tym długotrwale pozostających bez pracy;
- wzrost liczby podmiotów gospodarczych w sektorze prywatnym;
- wzrost liczby osób prowadzących własną działalność gospodarczą;
- zmniejszenie liczby wyrejestrowanych podmiotów gospodarczych w sektorze prywatnym;
- zwiększenie liczby wydanych pozwoleń na budowę obiektów z przeznaczeniem na prowadzenie działalności gospodarczej;
- wzrost liczby firm działających w sektorach uznawanych za mające wpływ na innowacyjność gospodarki (sekcje C, E, H, J, K, M PKD 2007).

Na koniec 2019 r. liczba bezrobotnych w Ełku wyniosła 1 931 osób. Spadek liczby osób bezrobotnych nastąpił siódmy rok z rzędu, tym razem o 255 osób.

Wykres 10 Liczba osób bezrobotnych z Ełku w latach 2011-2019 (źródło: PUP w Ełku).



Liczba bezrobotnych zmalała rok do roku w każdej z grup. Największy procentowy spadek bezrobotnych, o 29%, nastąpił wśród długotrwale bezrobotnych. Mimo wszystko nadal jest to największa grupa osób bez pracy (41% ogółu). Najmniejszy spadek miał miejsce w przypadku osób powyżej 50 roku życia.

Na terenie Suwalskiej Specjalnej Strefy Ekonomicznej działalność rozpoczęło 5 firm, w trakcie realizacji było 10 projektów inwestycyjnych, a w następnych latach planowane są 4 kolejne. Firmy działające w Podstrefie Ełk Specjalnej Suwalskiej Strefy Ekonomicznej (w tym w PNT) zatrudniały na koniec 2019 r. 2 574 osoby, o 7 mniej wobec 2018 r. Wg informacji z Biura SSSE w Ełku spadek zatrudnienia związany jest z innowacyjnymi technologiami, wykorzystywanymi w działalności produkcyjnej, sezonowością zatrudnienia oraz brakiem wykwalifikowanej kadry na rynku pracy. Biuro Podstrefy Ełk podjęło 7 działań promujących lokalną gospodarkę w kraju i za granicą i udzieliło wsparcia doradczego 15 przedsiębiorcom, w tym 3 w zakresie innowacyjności.

Wprowadzona jest **nowa polityka funkcjonowania specjalnych stref ekonomicznych**. Zwolnienie podatkowe będzie można dostać w każdym miejscu w Polsce. Przepisy o Polskiej Strefie Inwestycji preferują projekty w regionach o wysokim bezrobociu, czyli przede wszystkim w małych i średnich miastach oraz na terenach wiejskich. Strefy mają funkcjonować do 2026 r. Wzmocniona jest rola spółek zarządzających w systemie obsługi inwestora. Spółki, które do tej pory zarządzały specjalnymi strefami ekonomicznymi, stały się głównym punktem kontaktu w regionie, jeśli chodzi o pomoc publiczną w obszarze zwolnień podatkowych i dotacji rządowej.



Tabela 2 Kryteria ilościowe warunków uzyskania wsparcia w Polskiej Strefie Inwestycji w 2019 r. (źródło: SSSE S.A. Biuro w Ełku).

| Minimalne nakłady inwestycyjne (mln zł) | Powiat ełcki (Miasto Ełk, Gmina Ełk, Gmina Prostki) | Powiat ełcki (gminy Prostki, Stare Juchy) | Powiat gołdapski | Powiat białostocki | Miasto Białystok | Powiat suwalski, w tym Miasto Suwałki |
|--|---|---|------------------|--------------------|------------------|---------------------------------------|
| Mikro-przedsiębiorstwo | 0,2 | 0,3 | 0,4 | 0,8 | 1,2 | 1,6 |
| Małe | 0,5 | 0,75 | 1 | 2 | 3 | 4 |
| Średnie | 2 | 3 | 4 | 8 | 12 | 16 |
| Duże | 10 | 15 | 20 | 40 | 60 | 80 |

W 2019 r. odbyły się 2 zakończone pozytywnie przetargi na sprzedaż nieruchomości gruntowych na terenie kompleksu inwestycyjnego PNT (akty notarialne zostały zawarte w 2020 r.):

- Ełk, obręb i numer działki: 2 – 2867/2, Powierzchnia: 2,2839 ha
- Ełk, obręb i numer działki: 2 – 2150, Powierzchnia: 0,4782 ha.

Po sprzedaży powierzchnia dostępnych terenów w kompleksie inwestycyjnym PNT wynosiła 12,9427 ha. Natomiast w SSSE Podstrefa Ełk (poza PNT) sprzedano 3,8321 ha terenów inwestycyjnych, w związku z czym na koniec roku powierzchnia terenów SSSE wynosiła 13,5553 ha.

W 2018 roku Park Naukowo-Technologiczny w Ełku, w partnerstwie z innymi podmiotami, pozyskał dofinansowanie na realizację 2 projektów na inkubację firm w początkowej fazie rozwoju. Pierwszy z nich pn. Platforma startowa dla nowych pomysłów „STARTUP HEROES” realizowany jest w latach 2019-2023 wspólnie z Olsztyńskim Parkiem Naukowo-Technologicznym. W ciągu 4 lat odbędzie się 6 cykli inkubacji, podczas których 132 nowe przedsiębiorstwa zostaną przygotowane do wejścia na rynek. W Parku Naukowo-Technologicznym w Ełku w każdym cyklu inkubacyjnym wsparciem będzie objętych 7 nowych firm. Priorytetowo traktowane są firmy pragnące działać w branżach ICT oraz w ekoenergetyce.

We wrześniu 2019 roku zakończono 1 okres inkubacyjny trwający od marca, który pomyślnie zakończyły wszystkie firmy biorące udział w projekcie. Na zakończenie procesu inkubacyjnego nowe firmy otrzymały rekomendacje, które będą brane pod uwagę podczas ubiegania się o dofinansowanie w wysokości maksymalnie 1 mln zł z programu Polska Wschodnia obsługiwane przez Polską Agencję Rozwoju Przedsiębiorczości. Do 13.12.2019 r. dwa start-upy z 1 cyklu projektu inkubacji w PNT dostały ww. dofinansowanie na rozwój swoich pomysłów. Z całej Polski ze wszystkich platform wybrano do dofinansowania 22-start-upy, w tym 2 inkubowane w PNT.

Projekt pn. WARMIŃSKO MAZURSKI START UP INKUBATOR jest realizowany w partnerstwie przez 4 ośrodki zajmujące się na co dzień wsparciem biznesu: Olsztyński Park Naukowo-Technologiczny – lider, Park Naukowo-Technologiczny w Ełku – partner, Inkubator Przedsiębiorczości w Biskupcu – partner, Warmińsko-Mazurską Agencję Rozwoju Regionalnego S.A. – partner. W ramach projektu do wsparcia w PNT zakwalifikowało się 8 młodych firm z Ełku, odbyły się pierwsze szkolenia dla uczestników projektu m.in. z zarządzania firmą. Opracowano także wstępne programy rozwoju firm, a w 2020 r. świadczone będą usługi dopasowane do potrzeb MŚP.

Laboratorium PNT postanowiło ubiegać się o akredytację w zakresie badań żywności. Wiązały się z tym takie działania jak przebudowa oraz doposażenie laboratorium w niezbędne sprzęty, udział w badaniach biegłości oraz audytach. W połowie 2019 r. zakończyły się prace przygotowawcze i został złożony



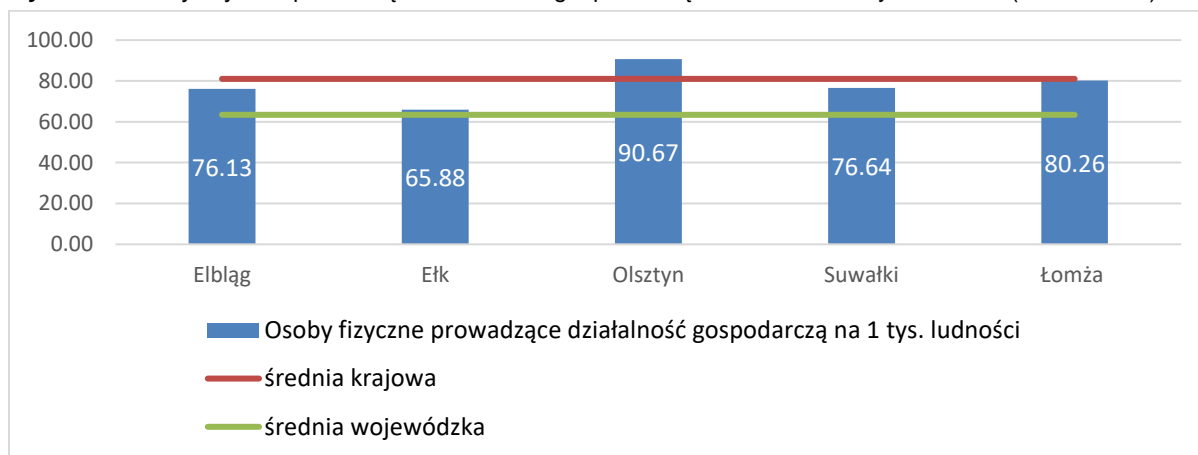
wniosek do Polskiego Centrum Akredytacji o przystąpienie do procesu akredytacji. Po wizytacji audytorów PCA w lipcu 2019 r. został przyznany certyfikat akredytacji, który obowiązuje od 9 września 2019 r.

Zakresem akredytacji zostały objęte następujące rodzaje badań:

- wykrywanie obecności Salmonella spp. w produktach mięsnych i rybnych,
- wykrywanie obecności Listeriamonocytogenes w produktach mięsnych i rybnych,
- wykrywanie liczby Listeriamonocytogenes w produktach mięsnych i rybnych,
- wykrywanie liczby tlenowych bakterii mezofilnych w produktach mięsnych i rybnych,
- wykrywanie liczby bakterii Escherichia coli w produktach mięsnych i rybnych
- wykrywanie obecności Salmonella spp. w wymazach środowiskowych,
- wykrywanie obecności Listeriamonocytogenes w wymazach środowiskowych,
- wykrywanie liczby tlenowych bakterii mezofilnych w wymazach środowiskowych.

W ubiegłym roku zarejestrowano 449 nowe osoby fizyczne prowadzące własną działalność gospodarczą, o 6 mniej niż w 2018 r. Jednocześnie wyrejestrowano tego 257 typu firm (403 w 2018 r.). Poziom przedsiębiorczości mieszkańców Ełku, mierzony liczbą osób prowadzących własną firmę na 1000 ludności, jest na poziomie średniej wojewódzkiej, poniżej wartości w porównywanych miastach.

Wykres 11 Osoby fizyczne prowadzące działalność gospodarczą w 2019 r. na 1 tys. ludności (źródło: GUS).



W 2019 r. Gmina Miasto Ełk pozyskała zewnętrzne dofinansowanie dla 34 projektów na łączną kwotę 28,06 mln zł. Wsparcie dla 14 z tych projektów pochodziło z budżetu UE (całkowita wartość projektów – 26,81 mln zł, dofinansowanie UE – 19,08 mln zł). Z kolei Powiat Ełcki w 2019 r. otrzymał wsparcie dla 5 projektów, które w głównej mierze mają na celu wzmocnienie jakości kształcenia zawodowego.

W 2019 r. Biuro Związku ZIT Urzędu Miasta Ełku przeprowadziło 6 naborów wniosków o wydanie rekomendacji dotyczących zgodności ze „Strategią Rozwoju Ośrodka Subregionalnego Ełk do roku 2025” dla projektów zamierzających ubiegać się o dofinansowanie w ramach środków ZIT bis Ełk. Stan realizacji w roku 2019 r. wyglądał następująco:



| Działania ZIT | Przewidziana alokacja dla MOF Ełk UE+budżet państwa (mln złotych)* | Liczba projektów z przyznanym dofinansowaniem w roku 2019 | Stopień wykorzystania środków (ogółem, na podstawie podpisanych umów)** |
|--|--|---|---|
| 4.4.3 Poprawa mobilności miejskiej | 19,17 | 1 | 100 % |
| 6.1.3 Instytucje kultury | 10,70 | 0 | 86,82 % |
| 7.2.3 Infrastruktura drogowa | 16,94 | 1 | 95,60% |
| 8.3 Rewitalizacja | 15,12 | 1 | 82,88 % |
| 11.1.3 Aktywizacja społeczna i zawodowa osób wykluczonych oraz zagrożonych wykluczeniem społecznym | 12,15 | 6 | 79,77 % |
| 11.2.5 Ułatwienie dostępu do usług społecznych, w tym integracja ze środowiskiem lokalnym | 11,89 | 7 | 72,88 % |

Tabela 3

* Dane na podstawie listy limitów kontraktacji środków w ramach Regionalnego Programu Operacyjnego Województwa Warmińsko-Mazurskiego na lata 2014-2020 na dzień 29 lutego 2020 r.

**Dane szacunkowe na podstawie list projektów wybranych do dofinansowania w ramach konkursów

W porównaniu do lat 2017-2018, na które przypadł szczyt aktywności inwestycyjnej związanej z funduszami UE na lata 2014-2020, w 2019 r. przeprowadzono mniej inwestycji miejskich. Wybrane zrealizowane inwestycje związane z rozbudową infrastruktury miejskiej w 2019 r.:

- Przebudowa ul. Wojska Polskiego na odcinku od ul. Kościuszki do ul. Mickiewicza
- Budowa Hali Sportowej przy Zespole Szkół Sportowych w Ełku
- Zakup 3 nowych autobusów o napędzie hybrydowym
- Budowa zadaszanej hali tenisowej wraz z zapleczem socjalnym
- II etap budowy parków miejskich na os. Grunwaldzkim ul. Książąt Mazowieckich oraz przy ul. Szosa Obwodowa
- Zagospodarowanie terenów usytuowanych na zapleczu budynków PEC przy ul. Kochanowskiego
- Budowa ścieżki rowerowej w ul. Armii Krajowej
- Przebudowa kanalizacji sanitarnej osiedla Centrum
- Przebudowa wodociągu i kanalizacji ul. Wojska Polskiego
- Wymiana wiat przystankowych
- Modernizacja ulicy Zielonej

Ponadto 4 inwestycje o wartości ponad 3 mln zł zrealizował Powiat Ełcki. Obejmowały one modernizację i zagospodarowanie terenu Międzyszkolnego Ośrodka Sportowego na rzecz rozwoju pozaszkolnych



form szkoleń żeglarskich, doposażenie CKPiU w nowoczesne centrum obróbkowe czy też budowę siłowni zewnętrznej przy ZS nr 1.

W mieście funkcjonowało 8 obiektów noclegowych, w tym 7 całorocznych. W ubiegłym roku oferowały one 772 miejsca (601 miejsc całorocznych). Z noclegów w Ełku skorzystało 21 127 turystów, w tym 3 206 turystów zagranicznych. Średnia ilość noclegów na 1 turystę wyniosła 2,26 (1,68 w przypadku turystów zagranicznych). W ubiegłym roku w ramach wydarzeń, będących produktami turystycznymi miasta, nie odbyła się Ełcka Liga Kickboxingu.

Tabela 4 Turyści w Ełku (źródło: GUS).

| turyści | | | | | | | | | |
|--------------------|--------|--------|--------|--------|--------|--------|--------|--------|--------|
| | 2011 | 2012 | 2013 | 2014 | 2015 | 2016 | 2017 | 2018 | 2019 |
| Krajowi | 14 307 | 13 710 | 14 955 | 14 685 | 13 535 | 15 227 | 16 625 | 17 956 | 17 921 |
| Zagraniczni | 2 019 | 1 892 | 2 196 | 2 261 | 2 142 | 2 698 | 2 953 | 3 137 | 3 206 |
| Razem | 16 326 | 15 602 | 17 151 | 16 946 | 15 677 | 17 925 | 19 578 | 21 093 | 21 127 |

Wskaźniki dla ładu społecznego
Cel strategiczny: Podniesienie poziomu aktywności społecznej

| S.I. Utrzymanie bogatej i wielokierunkowej oferty edukacyjnej na różnych etapach | | | | | | | | | | |
|---|--------|----------------------------------|----------------------------------|-----------------------------------|-----------------------------------|-----------------------------------|-----------------------------------|-----------------------------------|-----------------------------------|-----------------------------------|
| Wskaźnik | Miara | 2011 | 2012 | 2013 | 2014 | 2015 | 2016 | 2017 | 2018 | 2019 |
| Liczba oferowanych kierunków kształcenia w szkołach wyższych (studia I i II stopnia) | szt. | bd | 12 | 13 | 11 | 14 | 15 | 13 | 13 | 13 |
| Liczba osób studiujących w Ełku ¹¹ | osoby | 1 090 | 1 381 | 1 213 | 1 157 | 1 346 | 1 344 | 1 263 | 1 417 | 1 255 |
| Liczba zajęć pozalekcyjnych i pozaszkolnych | szt. | 895 | 1 416 | 1 199 | 2 002 | 2 025 | 2 252 | 1 360 | 2 483 | 2 009 |
| Liczba osób uczęszczających na zajęcia pozalekcyjne i pozaszkolne | osoby | 15 827 | 18 416 | 17 642 | 22 325 | 22 730 | 32 892 | 22 775 | 36 765 | 31 498 |
| Liczba nauczycieli korzystających z różnych form doskonalenia zawodowego ¹² | osoby | Miasto– 463 Powiat - bd | Miasto– 489 Powiat - bd | Miasto – 492 Powiat - bd | Miasto– 508 Powiat - 629 | Miasto– 498 Powiat - 490 | Miasto– 472 Powiat - 471 | Miasto– 674 Powiat - 380 | Miasto– 719 Powiat - 400 | Miasto– 731 Powiat - 420 |
| Nakłady na modernizację bazy dydaktycznej szkół ¹³ | mln zł | 7,14 | 1,65 | 1,10 | 1,37 | 1,68 | 1,81 | 1,07 | 2,23 | 4,32 |

¹¹ Studia I i II stopnia plus studia podyplomowe

¹² Nauczyciele ze szkół podstawowych, gimnazjów i szkół ponadgimnazjalnych

¹³ Szkoły podstawowe, gimnazja i szkoły ponadgimnazjalne.



| S.II. Dostosowanie systemu edukacji do potrzeb rynku pracy | | | | | | | | | | |
|---|-------------|------|------|------|------|------|------|------|------|------|
| Wskaźnik | Miara | 2011 | 2012 | 2013 | 2014 | 2015 | 2016 | 2017 | 2018 | 2019 |
| Liczba kierunków kształcenia zawodowego w szkołach ponadgimnazjalnych | szt. | 39 | 44 | 46 | 46 | 38 | 29 | 29 | 29 | 34 |
| Liczba kierunków technicznych na uczelniach wyższych | szt. | 2 | 2 | 3 | 3 | 3 | 3 | 3 | 2 | 1 |
| Liczba przedsiębiorstw współpracujących ze szkołami i uczelniami wyższymi | podm. gosp. | bd | bd | bd | 168 | 163 | 95 | 100 | 104 | 130 |
| Nakłady na modernizację bazy dydaktycznej kształcenia zawodowego i technicznego | mln zł | bd | bd | bd | 0,14 | 0,16 | 0,02 | 0,03 | 0,35 | 1,14 |

| S.III. Włączenie nauki do badań i promocji Miasta | | | | | | | | | | |
|--|-------|------|------|------|------|------|------|------|------|------|
| Wskaźnik | Miara | 2011 | 2012 | 2013 | 2014 | 2015 | 2016 | 2017 | 2018 | 2019 |
| Liczba zorganizowanych spotkań, konferencji, seminariów o charakterze naukowym | szt. | 21 | 28 | 42 | 49 | 49 | 46 | 55 | 41 | 43 |
| Liczba przeprowadzonych badań naukowych | szt. | 124 | 51 | 52 | 65 | 67 | 79 | 96 | 129 | 119 |
| Liczba zorganizowanych imprez dla dzieci i młodzieży promujących naukę i innowacje | szt. | bd | bd | bd | 260 | 257 | 274 | 128 | 301 | 342 |

| S.IV. Zapewnienie systemu pomocy społecznej i opieki zdrowotnej na poziomie odpowiadającym potrzebom mieszkańców | | | | | | | | | | |
|---|-------------|------|--------|--------|--------|--------|--------|--------|--------|--------|
| Wskaźnik | Miara | 2011 | 2012 | 2013 | 2014 | 2015 | 2016 | 2017 | 2018 | 2019 |
| Wielkość nakładów finansowych na służbę zdrowia i ochronę zdrowia | mln zł | bd | 134,09 | 133,72 | 104,74 | 107,24 | 108,87 | 101,18 | 98,61 | 100,33 |
| Liczba udzielonych świadczeń medycznych | szt. (tys.) | bd | 848,6 | 849,3 | 903,2 | 888,6 | 884,1 | 877,3 | 886,2 | 891,6 |
| Liczba osób korzystających z usług medycznych | osoby | bd | 88 148 | 88 154 | 91 043 | 91 988 | 93 307 | 93 644 | 93 800 | 94 213 |
| Liczba przeprowadzonych diagnoz | szt. (tys.) | bd | 352,1 | 352,5 | 369,7 | 409,7 | 375,8 | 375,5 | 374,1 | 374,8 |



| S.IV. Zapewnienie systemu pomocy społecznej i opieki zdrowotnej na poziomie odpowiadającym potrzebom mieszkańców | | | | | | | | | | |
|---|--------|-------|-------|-------|-------|-------|-------|-------|-------|-------|
| Wskaźnik | Miara | 2011 | 2012 | 2013 | 2014 | 2015 | 2016 | 2017 | 2018 | 2019 |
| Nakłady poniesione na modernizację placówek medycznych ¹⁴ | mln zł | 1,70 | 3,29 | 2,00 | 7,83 | 5,42 | 4,06 | 4,97 | 0,63 | 0,36 |
| Liczba projektów z zakresu profilaktyki zdrowia | szt. | 15 | 12 | 18 | 19 | 39 | 34 | 35 | 39 | 18 |
| Liczba gospodarstw domowych korzystających z pieniężnych form pomocy społecznej | szt. | 2 093 | 2 120 | 2 288 | 2 153 | 1 659 | 1 510 | 1 363 | 1 229 | 1 210 |
| Liczba osób w w/w gospodarstwach | osoby | 4 568 | 4 717 | 4 900 | 4 484 | 3 540 | 3 038 | 2 627 | 2 421 | 2 334 |
| Udział procentowy osób umieszczonych w DPS w liczbie osób ubiegających się o umieszczenie w DPS | % | 68 | 68 | 70 | 73 | 58 | 37,5 | 31 | 31 | 35 |

| S.V. Usprawnienie procesów informowania i komunikowania się instytucji publicznych z mieszkańcami | | | | | | | | | | |
|--|-------|------|------|-------|-------|-------|-------|-------|-------|-------|
| Wskaźnik | Miara | 2011 | 2012 | 2013 | 2014 | 2015 | 2016 | 2017 | 2018 | 2019 |
| Liczba osób korzystających z bezpłatnego dostępu do Internetu ¹⁵ | osoby | nd | nd | 2 515 | 2 617 | 2 697 | 3 325 | 3 667 | 3 685 | 2 876 |
| Liczba odwiedzin stron internetowych Urzędu Miasta i jednostek organizacyjnych (mln) ¹⁶ | szt. | bd | bd | bd | 1,10 | 1,52 | 2,53 | 2,01 | 2,34 | 2,31 |
| Liczba przeprowadzonych konsultacji społecznych ¹⁷ | szt. | nd | nd | 8 | 7 | 3 | 8 | 4 | 9 | 5 |

¹⁴ Dane dotyczą szpitala miejskiego i 108 Szpitala Wojskowego.

¹⁵ Liczba osób aktywnie korzystających z hot spotów. System rozpoczął działanie od września 2012 r.

¹⁶ Dane nie uwzględniają Administratora i PWiK ze względu na brak możliwości pozyskania przez te jednostki danych w tym zakresie. W niektórych przypadkach podano wartości szacunkowe.

¹⁷ Na podstawie uchwały nr XXXVI.350.2013 Rady Miasta Ełku z dnia 29 października 2013 r. w sprawie określenia trybu i zasad przeprowadzania konsultacji społecznych z mieszkańcami miasta Ełku



| S.VI. Wzrost dostępności mieszkań | | | | | | | | | | |
|--|-------|-------|-------|-------|-------|-------|-------|-------|-------|-------|
| Wskaźnik | Miara | 2011 | 2012 | 2013 | 2014 | 2015 | 2016 | 2017 | 2018 | 2019 |
| Liczba mieszkań komunalnych | szt. | 1 646 | 1 453 | 1 410 | 1 361 | 1 334 | 1 272 | 1 226 | 1 176 | 1 115 |
| Liczba mieszkań socjalnych | szt. | 190 | 222 | 222 | 226 | 227 | 231 | 226 | 227 | 233 |
| Liczba mieszkań oddanych do użytkowania | szt. | 223 | 221 | 191 | 288 | 299 | 445 | 390 | 242 | 414 |

| S.VII. Wspieranie i rozwijanie inicjatyw mieszkańców | | | | | | | | | | |
|--|--------|--------------------------------|---------------------------------|--------------------------------|--------------------------------|--------------------------------|--------------------------------|--------------------------------|----------------------------------|---------------------------------|
| Wskaźnik | Miara | 2011 | 2012 | 2013 | 2014 | 2015 | 2016 | 2017 | 2018 | 2019 |
| Wydatki z budżetu miasta na kulturę i sport (dział „Kultura i ochrona dziedzictwa narodowego” bez wydatków na ochronę zabytków i opiekę nad zabytkami, dział „Kultura fizyczna” – wg działów klasyfikacji budżetowej) | mln zł | Kultura - 6,15 Sport - 16,5 | Kultura - 5,46 Sport - 14,13 | Kultura - 4,38 Sport - 8,24 | Kultura - 5,68 Sport - 5,81 | Kultura - 5,40 Sport - 9,41 | Kultura - 6,06 Sport - 7,41 | Kultura - 9,54 Sport - 7,86 | Kultura - 13,10 Sport - 11,58 | Kultura - 9,95 Sport - 18,82 |
| Liczba klubów sportowych ¹⁸ | szt. | - | 32 | - | 33 | - | 33 | - | 32 | - |
| Liczba członków klubów sportowych | osoby | - | 2 218 | - | 2 506 | - | 2 558 | - | 2 371. | - |
| Liczba zespołów artystycznych | szt. | 4 | 15 | 6 | 5 | 5 | 6 | 6 | 7 | 9 |
| Członkowie zespołów artystycznych | osoby | 22 | 323 | 197 | 177 | 261 | 262 | 248 | 254 | 276 |

¹⁸ GUS prowadzi tę statystykę w okresach 2-letnich.



| S.VIII. Poprawa bezpieczeństwa w mieście | | | | | | | | | | |
|--|-------|-------|------|-------|-------|-------|-------|-------|-------|-------|
| Wskaźnik | Miara | 2011 | 2012 | 2013 | 2014 | 2015 | 2016 | 2017 | 2018 | 2019 |
| Liczba przestępstw | szt. | 1 435 | 952 | 1 213 | 1 338 | 1 242 | 1 152 | 1 116 | 1 281 | 1 203 |
| Wskaźnik wykrywalności przestępstw ¹⁹ | % | 78,7 | 80,2 | 77,2 | 85,1 | 73,5 | 74,1 | 79,5 | 83,4 | 82,2 |
| Liczba punktów monitoringu ²⁰ | szt. | bd | bd | bd | 200 | 200 | 300 | 300 | 420 | 463 |
| Liczba realizowanych projektów dla dzieci i młodzieży z zakresu profilaktyki uzależnień i bezpieczeństwa | szt. | bd | bd | bd | 106 | 135 | 101 | 111 | 119 | 93 |

| S.IX. Wspieranie rodzin | | | | | | | | | | |
|--|-------------|--------------------|--------------------|--|--------------------|---------------------|--|-------------------|--------------------|-------------------|
| Wskaźnik | Miara | 2011 | 2012 | 2013 | 2014 | 2015 | 2016 | 2017 | 2018 | 2019 |
| Liczba firm zaangażowanych w inicjatywę „Elcka Karta Rodziny 3+” | podm. gosp. | nd | nd | 36 | 48 | 57 | 56 | 65 | 66 | 58 |
| Liczba ulg w ramach „Elckiej Karty Rodziny 3+” | szt. | nd | nd | Firmy prywatne udzielają zniżek na swój asortyment od 5% do 30%. | | | Firmy prywatne udzielają zniżek na swój asortyment od 5% do 50%. | | | |
| Odsetek dzieci, którym przyznano miejsce w przedszkolach ²¹ | % | 59,42 | 61,91 | 64,47 | 68,42 | 72,70 | 74,48 | 89,74 | 97,69 | 105,95 |
| Odsetek dzieci, którym przyznano miejsce w żłobkach ²² | % | 7,30 | 8,10 | 9,52 | 10,34 | 11,25 | 13,48 | 15,22 | 15,99 | 28,51 |
| Liczba rodzin przeżywających trudności opiekuńczo-wychowawcze, którym udzielono wsparcia | szt. | 272 (1480 osób) | 273 (1484 osób) | 507 (1579 osób) | 468 (1482 osób) | 415 (1 309 osób) | 362 (1 175 osób) | 282 (929 osób) | 302 (1008 osób) | 292 (969 osób) |

¹⁹Dla całego powiatu elckiego.

²⁰Wskaźnik liczony od 2014 r. Brak możliwości pozyskania danych za lata 2011-2013.

²¹Liczba dzieci przyjętych do przedszkoli w stosunku do liczby dzieci w wieku przedszkolnym wykazanych w ewidencji ludności Miasta Elk.

²²Liczba dzieci przyjętych do żłobków w stosunku do liczby dzieci w wieku żłobkowym wykazanych w ewidencji ludności Miasta Elk.



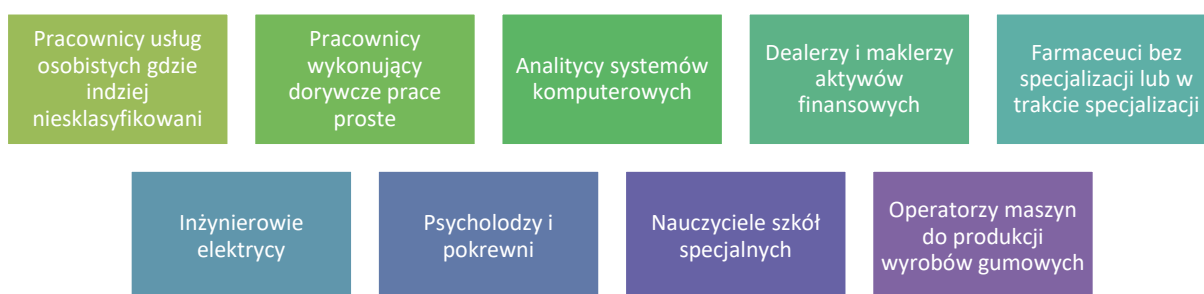
| S.X. Budowa partnerstw dwu- i trzysektorowych | | | | | | | | | | |
|--|--------|------|------|------|------|------|------|------|------|------|
| Wskaźnik | Miara | 2011 | 2012 | 2013 | 2014 | 2015 | 2016 | 2017 | 2018 | 2019 |
| Środki przekazane organizacjom pozarządowym na realizację zadań zleconych przez miasto | mln zł | 0,86 | 1,14 | 1,26 | 1,27 | 1,16 | 1,70 | 1,83 | 1,89 | 2,01 |
| Liczba organizacji pozarządowych podejmujących zadania na rzecz lokalnej społeczności w oparciu o dotacje z budżetu miasta | szt. | 104 | 86 | 94 | 100 | 100 | 110 | 100 | 100 | 107 |
| Liczba utworzonych partnerstw dwu- i trzysektorowych | szt. | 3 | 2 | 0 | 4 | 4 | 11 | 2 | 11 | 18 |

Wskaźniki dot. edukacji (na różnych poziomach) znajdowały się na stabilnym poziomie. W ubiegłym roku rozpoczęła się rozbudowa Szkoły Podstawowej nr 5 w Elku przy ul. M. M. Kolbego wraz z przebudową fragmentów istniejącego budynku. Dzięki rozbudowie, w nowej części budynku powstaną sale lekcyjne oraz językowe dla prawie 500 uczniów szkoły podstawowej. Ponadto na parterze znajduje się przedszkole dla 150 dzieci (6 grup) oraz żłobek dla 100 najmłodszych (4 grupy). W szkole powstanie również nowa świetlica, stołówka oraz aula.

Godną odnotowania jest aktywność w sferze kształcenia zawodowego. W 2019 r. wzrosła liczba kierunków kształcenia, firm współpracujących ze szkołami oraz zwiększone zostały nakłady na modernizację bazy dydaktycznej (m.in. nowoczesne centrum obróbkowe CKPIU).

Od roku szkolnego 2019/2020 weszła w życie reforma szkolnictwa zawodowego. Zmiany dotyczą m.in. klasyfikacji zawodów i finansowania szkół zawodowych, współpracy szkół z pracodawcami oraz egzaminów zawodowych. Samorzady mają otrzymać więcej pieniędzy na szkoły kształcące w zawodach, na które jest wyższe zapotrzebowanie na rynku pracy. Będzie ono wskazywane przez MEN w prognozie zapotrzebowania na pracowników w zawodach szkolnictwa branżowego na podstawie m.in. danych z systemu informacji oświatowej i tych zebranych przez Instytut Badań Edukacyjnych. Nowe przepisy mają ukierunkować szkolnictwo zawodowe tak, aby absolwenci mieli pełne kwalifikacje zawodowe, potwierdzone wynikami egzaminów i odpowiednimi dokumentami. Ponadto jeszcze w trakcie nauki uczniowie mają zdobywać dodatkowe umiejętności i uprawnienia potrzebne na rynku pracy i wymagane przez pracodawców.

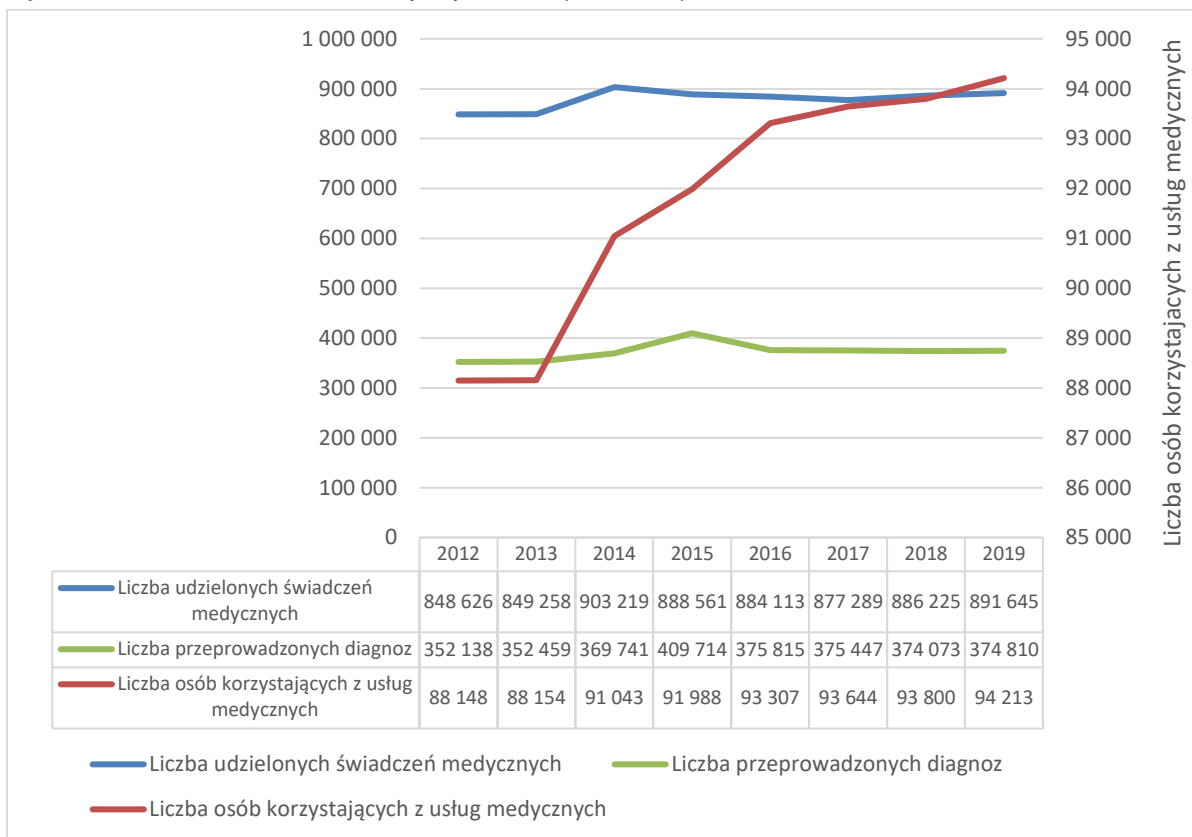
Tabela 5 Zawody maksymalnie deficytowe w powiecie elckim na koniec 2019 r. (źródło: PUP w Elku).



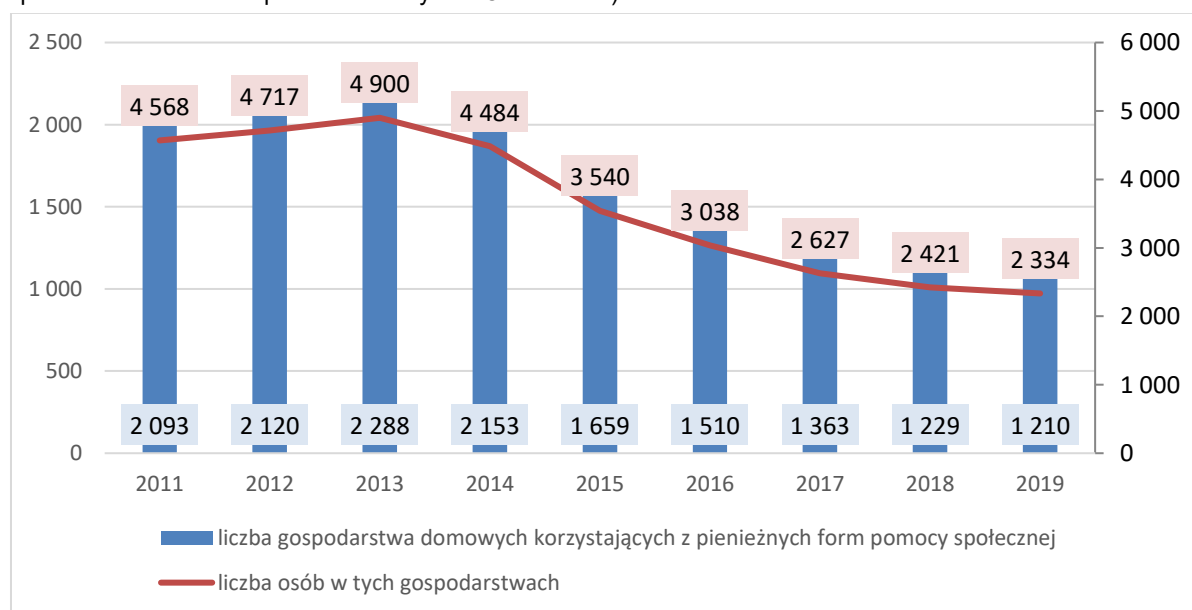
Od czerwca 2019 r. oferta edukacyjna UWM w Elku rozszerzona została o studia II stopnia na kierunku administracja (studia stacjonarne i niestacjonarne) oraz nowy kierunek - pedagogikę przedszkolną i wczesnoszkolną (studia jednolite magisterskie). Jednocześnie zlikwidowany został kierunek geodezja i kartografia. Od roku akademickiego 2020/2021 w elckiej filii UWM rozpocznie się kształcenie na kierunku pielęgniarstwo na studiach stacjonarnych i niestacjonarnych na poziomie licencjackim.

W zakresie promocji nauki i innowacji wśród dzieci i młodzieży, Park Naukowo-Technologiczny aktywnie współpracuje z Fundacją Technotalent z Białegostoku, aby wprowadzić w Elku konkursu „Technotalent”. Konkurs skierowany jest do uzdolnionych młodych ludzi z regionu w celu wsparcia finansowego i promocji przyszłych twórców innowacji. W elckich placówkach edukacyjnych realizowane były liczne projekty z zakresu kodowania, technologii informacyjno-komunikacyjnych, robotyki, OZE, żywności ekologicznej, zdrowia, przyrody, finansów, historii, czytelnictwa i innych gałęzi nauki.

Narodowy Fundusz Zdrowia odnotował w Elku wzrost udzielonych świadczeń medycznych i przeprowadzonych diagnoz. Przełożyło się to na zwiększenie nakładów finansowych na ochronę zdrowia. Liczba osób korzystających z usług medycznych w mieście corocznie wzrasta.

**Wykres 12** Wskaźniki dot. świadczeń medycznych w Ełku (źródło: NFZ).

Kontynuowany był spadek liczby gospodarstw domowych korzystających z pomocy społecznej oraz liczby osób w tych gospodarstwach. Wśród gospodarstw domowych objętych pomocą społeczną nadal najliczniejszą grupę tworzyły gospodarstwa jednoosobowe oraz rodziny emerytów i rencistów. Zakłada się, że spośród klientów MOPS coraz więcej osób objętych będzie pomocą niepieniężną - usługami na rzecz rodziny, osób starszych, niepełnosprawnych, chorych. Zmniejszała się będzie liczba osób, którym przyznawane będą świadczenie pieniężne.

Wykres 13 Liczba gospodarstw domowych i osób korzystających z pieniężnych form pomocy społecznej (źródło: opracowanie własne na podstawie danych MOPS w Ełku).



Głównymi przyczynami skłaniającym osoby i rodziny do ubiegania się o świadczenia z pomocy społecznej były m.in. długotrwała lub ciężka choroba, niepełnosprawność oraz długotrwałe pozostawanie w bezrobociu. Należy podkreślić, że w 2019 roku w każdym z głównych obszarów dysfunkcji przyczyniający się do korzystania ze świadczeń z pomocy społecznej, odnotowano spadek.

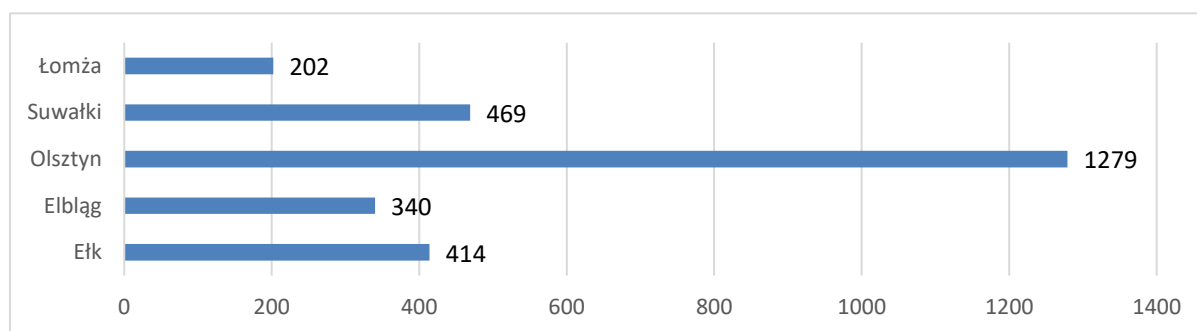
Miasto prowadzi aktywną politykę wspierania rodzin. Istotną rolę z tego punktu widzenia odgrywa system opieki nad dziećmi, w tym zwłaszcza do trzeciego roku życia. Instytucje opieki nad najmłodszymi dziećmi mają duże znaczenie w kwestii aktywizacji zawodowej kobiet i ich powrotu na rynek pracy po urodzeniu dziecka. Wskaźniki dzieci objętych opieką żłobkową i przedszkolną systematycznie rosną. W ubiegłym roku do ełckich przedszkoli uczęszczało więcej dzieci niż jest ujętych w miejskim systemie ewidencji ludności.

Od 2019 r. działalność zaczęło Ełckie Centrum Rewitalizacji Społecznej „STAJNIA” (ul. Kościuszki 27A). W ECRS „STAJNIA” mieści się Poradnia Rodzinna, Punkt Konsultacyjny dla osób doświadczających przemocy w rodzinie, Okręgowy Ośrodek Pomocy Pokrzywdzonych Przystępstwem, Młodzieżowy Klub Integracji Społecznej, Ośrodek Interwencji Kryzysowej oraz odbywają się cykliczne spotkania Miejskiej Komisji Rozwiązywania Problemów Alkoholowych. Jednostka udostępnia też swoje zasoby różnym podmiotom do realizacji projektów z zakresu aktywizacji i integracji społecznej, w tym odnośnie wspierania rodzin przeżywających trudności opiekuńczo-wychowawcze.

Kontynuowane były działania rewitalizacyjne w Śródmieściu Ełku. Po zrealizowaniu w ubiegłych latach głównych inwestycji ujętych w „Programie Rewitalizacji Ełku na lata 2016-2023” (budynki ECRS „STAJNIA”, MOPS, PCPR; EKW; podwórka i inne przestrzenie publiczne), rok 2019 r. był przede wszystkim okresem intensywnej realizacji projektów o charakterze społecznym. Analiza danych wskazuje, że Śródmieście pozostaje obszarem, w którym mamy do czynienia z gorszą sytuacją społeczną w porównaniu do średniej miejskiej.

Rok 2019 cechował się wysoką dynamiką na rynku nieruchomości. W Ełku do użytkowania oddano 414 mieszkania. Ogólna liczba mieszkań w Ełku w przeliczeniu na 1 tys. mieszkańców wynosiła 6,7 (powyżej średniej krajowej - 5,4 i wojewódzkiej – 4,1; Elbląg – 2,8; Łomża – 3,2; Suwałki – 6,7; Olsztyn – 7,4). Powierzchnia użytkowa 1 mieszkania w Ełku wynosiła 72,6 m². Gmina Miasto Ełk kontynuowała budowę budynku wielorodzinnego przy ul. Kolejowej, w którym ma znaleźć się 60 lokali mieszkalnych.

Wykres 14 Liczba mieszkań oddanych do użytkowania w 2019 r. (źródło: GUS).



Wydatki z budżetu miasta na kulturę i sport wyniosły łącznie prawie 29 mln zł. Wiązało się to przede wszystkim z realizacją inwestycji takich jak m.in. budowa hali sportowej przy Zespole Szkół Sportowych, hali tenisowej przy ul. Parkowej czy też rozbudowa budynku i zagospodarowanie terenu Ełckiego Centrum Kultury. Nakłady na kulturę miały przełożenie na zwiększenie aktywności mieszkańców – w 2019 r. powstały 2 nowe grupy artystyczne, a łączna liczba członków grup artystycznych w Ełku zwiększyła się o 22 osoby do poziomu 276 osób (214 osób to dzieci i młodzież szkolna).

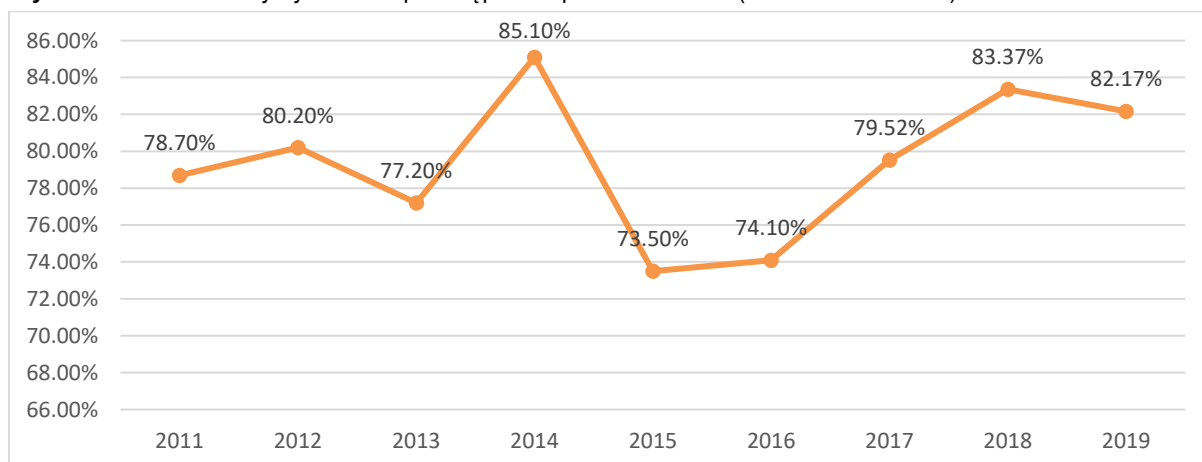


Rysunek 2 Budynek nowej hali sportowej przy ZSS oraz kryte korty tenisowe przy ul. Parkowej.



W porównaniu do 2018 r. w Elku odnotowano mniej przestępstw, a wskaźnik wykrywalności utrzymuje się na wysokim poziomie.

Wykres 15 Wskaźnik wykrywalności przestępstw w powiecie elckim (źródło: KPP w Elku).



Wskaźniki dla ładu przestrzennego
Cel strategiczny: Ochrona i efektywne kształtowanie przestrzeni miejskiej

| P.I. Rewitalizacja starej zabudowy | | | | | | | | | | |
|--|---------|------|-------|-------|-------|-------|--------------------|------|-------|------------------|
| Wskaźnik | Miara | 2011 | 2012 | 2013 | 2014 | 2015 | 2016 | 2017 | 2018 | 2019 |
| Liczba pozwoleń konserwatorskich na roboty budowlane i konserwatorskie w budynkach zabytkowych na terenie Ełku ²³ | obiekty | 11 | 10 | 13 | 11 | 10 | 10 | 35 | 42 | 95 ²⁴ |
| Liczba obiektów zabytkowych, które zostały wsparte w ramach dotacji udzielanych z budżetu miasta | obiekty | 4 | 5 | 5 | 4 | 5 | 5 | 7 | 4 | 4 |
| Środki przeznaczone na rewitalizację obiektów na terenie miasta ²⁵ | mln zł | bd | 22,81 | 15,47 | 21,43 | 21,44 | ²⁶ 0,90 | 3,86 | 12,63 | 1,02 |

| P.II. Wzrost potencjału turystycznego miasta | | | | | | | | | | |
|--|-------|-------|-------|-------|-------|-------|-------|-------|-------|-------|
| Wskaźnik | Miara | 2011 | 2012 | 2013 | 2014 | 2015 | 2016 | 2017 | 2018 | 2019 |
| Długość ścieżek rowerowych | km | 10,35 | 11,05 | 11,05 | 11,05 | 13,51 | 14,10 | 17,60 | 20,28 | 21,04 |
| Powierzchnia terenów miejskich z przeznaczeniem na cele turystyczne (tereny sportowe, rekreacyjne, kulturalne) ²⁷ | ha | bd | bd | bd | 20,41 | 20,41 | 18,16 | 18,16 | 18,16 | 65,17 |

²³ Budynki wpisane do rejestru zabytków.

²⁴ Zamiana metodologii liczenia przez Wojewódzki Urząd Ochrony Zabytków Delegatura w Ełku. Od 2019 r. podawana jest liczba pozwoleń konserwatorskich wydanych na podstawie art. 36 ust. 1 i ust. 11 ustawy o ochronie zabytków i opiece nad zabytkami w budynkach zabytkowych oraz na terenie zabytkowego układu urbanistycznego miasta Ełk.

²⁵ Dot. obiektów wpisanych do *Programu Rewitalizacji Ełku*.

²⁶ Od 2016 r. wskaźnik liczony na podstawie „Programu Rewitalizacji Ełku na lata 2016-2023” – kwota przeznaczona na realizację podstawowych projektów rewitalizacyjnych.. Do tego czasu wskaźnik był liczony na podstawie „Programu Rewitalizacji Ełku do roku 2016”.

²⁷ Wskaźnika liczony od 2014 r. Brak danych z lat 2011-2013 ze względu na brak wyszczególnienia obszarów w statystyce oraz zmieniające się mpzp.



| P.III. Zwiększenie ilości terenów zielonych | | | | | | | | | | |
|--|--------|-------|-------|-------|-------|-------|-------|-------|-------|-------|
| Wskaźnik | Miara | 2011 | 2012 | 2013 | 2014 | 2015 | 2016 | 2017 | 2018 | 2019 |
| Powierzchnia terenów zielonych ²⁸ | ha | 23,99 | 52,00 | 54,22 | 58,51 | 59,60 | 59,65 | 60,00 | 72 | 71 |
| Koszty związane z utrzymaniem zieleni w mieście | mln zł | 0,76 | 0,73 | 0,81 | 0,70 | 0,99 | 0,85 | 1,00 | 1,16 | 1,70 |
| Liczba zasadzonych drzew i krzewów w danym roku | szt. | 2 618 | 707 | 397 | 6 128 | 1 212 | 184 | 3 864 | 11103 | 3 307 |

| P.IV. Przemysłana zabudowa wolnych obszarów miejskich z uwzględnieniem istniejącej architektury | | | | | | | | | | |
|--|---------|------|------|------|------|------|------|------|------|------|
| Wskaźnik | Miara | 2011 | 2012 | 2013 | 2014 | 2015 | 2016 | 2017 | 2018 | 2019 |
| Liczba obiektów wybudowanych w obrębie objętego ochroną konserwatorską układu urbanistycznego miasta ²⁹ | obiekty | 4 | 7 | 7 | 8 | 0 | 2 | 1 | 2 | 3 |
| Liczba wydanych pozwoleń na remonty elewacji budynków | szt. | 40 | 32 | 43 | 29 | 52 | 20 | 11 | 6 | 12 |

| P.V. Rozbudowa bazy sportowo – rekreacyjnej i jej modernizacja | | | | | | | | | | |
|--|-----------|-------|-------|-------|-------|-------|-------|-------|-------|-------|
| Wskaźnik | Miara | 2011 | 2012 | 2013 | 2014 | 2015 | 2016 | 2017 | 2018 | 2019 |
| Liczba nowych i zmodernizowanych obiektów sportowo-rekreacyjnych | obiekty | 16 | 9 | 7 | 9 | 8 | 6 | 6 | 9 | 9 |
| Środki przeznaczone na rozbudowę i modernizację infrastruktury sportowo-rekreacyjnej | mln zł | 12,79 | 7,99 | 2,40 | 6,85 | 3,93 | 1,42 | 0,76 | 12,01 | 17,18 |
| Liczba osób korzystających z obiektów MOSiR | tys. osób | 355,0 | 321,1 | 269,4 | 271,5 | 410,9 | 403,1 | 362,6 | 448,4 | 507,3 |

²⁸ Zieleni urządzona na terenach komunalnych.

²⁹ Wg wydanych przez PINB pozwoleń na użytkowanie.



| P.VI. Poprawa układu komunikacyjnego miasta. Usprawnienie organizacji ruchu | | | | | | | | | | |
|--|-------------|------|------|------|------|------|------|------|------|-------|
| Wskaźnik | Miara | 2011 | 2012 | 2013 | 2014 | 2015 | 2016 | 2017 | 2018 | 2019 |
| Liczba przebudowanych skrzyżowań | szt. | 9 | 10 | 7 | 2 | 5 | 3 | 19 | 3 | 1 |
| Liczba wybudowanych miejsc parkingowych | szt. | 188 | 153 | 271 | 81 | 76 | 72 | 46 | 124 | 13 |
| Liczba osób korzystających z transportu publicznego | osoby (mln) | 3,28 | 3,21 | 3,67 | 3,57 | 3,76 | 3,71 | 3,95 | 3,89 | 3,77 |
| Długość nowych/zmodernizowanych dróg i ulic | km | 7 | 4,17 | 1,13 | 0,36 | 2,40 | 0,86 | 3,86 | 1,47 | 1,055 |

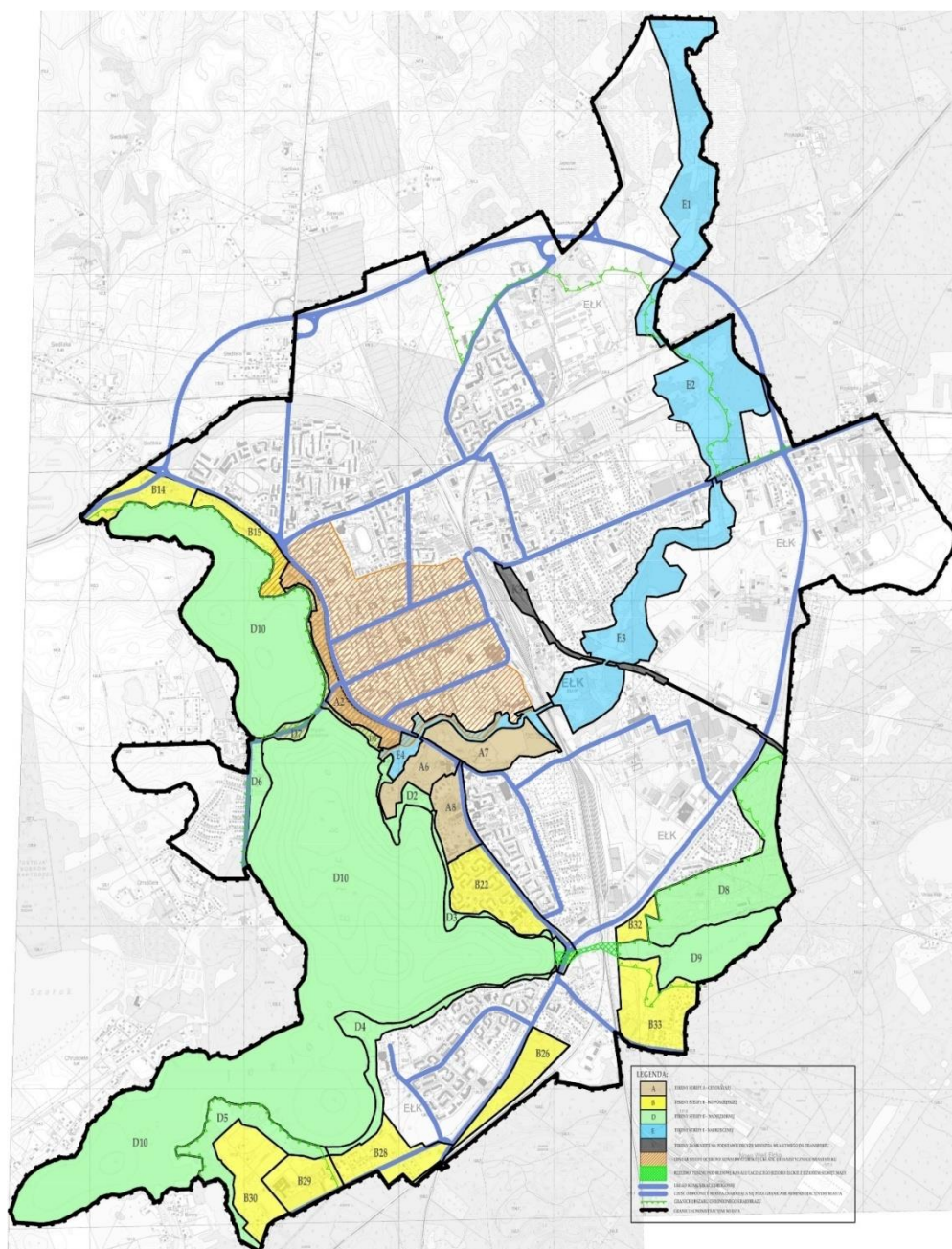
| P.VII. Likwidacja barier utrudniających poruszanie się niepełnosprawnym | | | | | | | | | | |
|---|---------|--------------------|--------------------|--------------------|--------------------|--------------------|--------------------|------------------|-------|-------|
| Wskaźnik | Miara | 2011 | 2012 | 2013 | 2014 | 2015 | 2016 | 2017 | 2018 | 2019 |
| Środki przeznaczone przez PFRON na likwidację barier architektonicznych, w komunikowaniu się i technicznych ³⁰ | tys. zł | 142,9 | 226,8 | 145,7 | 98,9 | 160,4 | 96,3 | 129,8 | 128,2 | 121,2 |
| Liczba osób, które otrzymały dofinansowanie z PFRON na likwidację barier architektonicznych, w komunikowaniu się i technicznych | osoby | 93 | 177 | 101 | 58 | 74 | 44 | 55 | 59 | 43 |
| Odsetek autobusów dostosowanych do potrzeb osób niepełnosprawnych | % | 63,6% (21 z 33) | 68,6% (24 z 35) | 75,8% (25 z 33) | 90,6% (29 z 32) | 90,9% (30 z 33) | 90,9% (30 z 33) | 94% (31 z 33) | 100% | 100% |

³⁰ Dane dotyczące środków PFRON i osób korzystających z dofinansowania dotyczą całego powiatu ełckiego.

Zaprezentowane w tym celu strategiczne dane wskazują na znaczny przyrost powierzchni terenów w mieście z przeznaczeniem na cele turystyczne. Wynika to z jednej strony ze zmiany sposobu liczenia tych terenów, a z drugiej ze wzrostu powierzchni Ełku objętej miejscowymi planami zagospodarowania przestrzennego. W szczególności wpływ na taki stan rzeczy miało uchwalenie mpzp Jezioro Ełckie.

W projekcie „Studium uwarunkowań i kierunków zagospodarowania przestrzennego miasta Ełku” znajdują się zapisy kształtujące przestrzeń m.in. w kierunku turystycznego rozwoju Ełku. W dokumencie wyznaczonych jest 5 stref strukturalnych miasta, które dzielą się na mniejsze obszary. Poniżej zaprezentowano tereny, które w projekcie Studium zostały przewidziane są na funkcje usług turystycznych, wypoczynkową, sportową, rekreacyjną, zieleni itp. zwiększające atrakcyjność turystyczną miasta. Tym samym Ełk ma szansę stać się ponadlokalnym ośrodkiem rozwoju sportu i rekreacji oraz turystyki, wzmacniając swoją obecną pozycję w tym aspekcie.

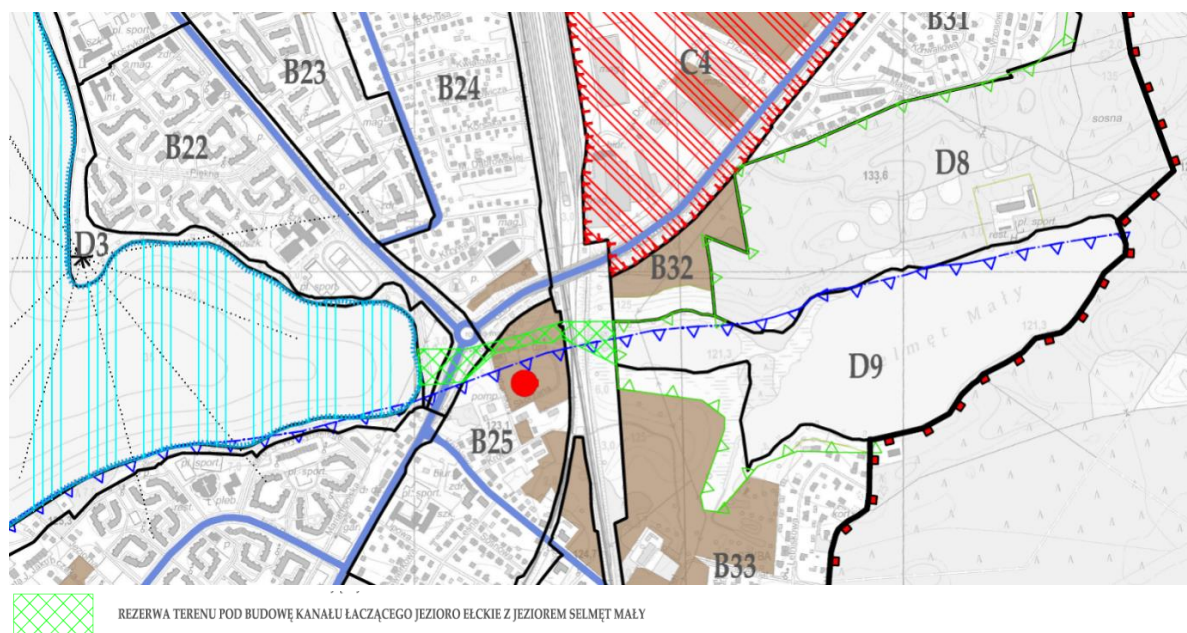
Rysunek 4 Obszary miasta Ełk przewidziane do pełnienia funkcji związanych z turystyką (źródło: opracowanie własne Wydziału Strategii i Rozwoju na podstawie projektu „Studium uwarunkowań i kierunków zagospodarowania przestrzennego miasta Ełku”).





W projekcie nowego studium przewidziana jest rezerwa terenu pod realizację szlaku wodnego, łączącego Jezioro Ełckie z jeziorem Selmęt Wielki poprzez jeziora Szyba i Selmęt Mały.

Rysunek 5 Schemat szlaku wodnego łączącego Jezioro Ełckie z jeziorem Selmęt Wielki poprzez jeziora Szyba i Selmęt Mały (źródło: Urząd Miasta Ełku, projekt „Studium uwarunkowań i kierunków zagospodarowania przestrzennego miasta Ełku”, 2019).



Rozwój turystyki, jako jednej z głównych gałęzi gospodarki miasta, wydaje się spełniać oczekiwania dużej części mieszkańców. Zagregowane odpowiedzi z badania ankietowego przeprowadzonego w ramach ewaluacji strategii rozwoju Ełku wskazują, że w ocenie mieszkańców Ełk słynie w pierwszej kolejności z położenia na Mazurach, nad Jezioro Ełckim i rzeką Ełk (50,39% wskazań respondentów). Kolejne wyróżniki Ełku to promenada i liczne imprezy. W odpowiedzi na pytanie o główne problemy miasta, trzecią pozycją była słabo rozwinięta turystyka (baza turystyczna). Uczestnicy badania poproszeni zostali także o wskazanie „co należy zrobić w Ełku w ciągu najbliższych 5-10 lat”? Poza kreowaniem warunków dla rozwoju firm i rynku pracy, priorytetem rozwoju Ełku powinno być tworzenie warunków do rozwoju turystyki.



Wykres 16 Odpowiedzi respondentów na pytanie „co należy zrobić w ciągu najbliższych 5-10 lat w Ełku?” (n=385, możliwość wielokrotnego wyboru, źródło: Ewaluacja on-going Strategii Zrównoważonego Rozwoju Ełku do roku 2020, 2019 r.).

| Co należy zrobić w ciągu najbliższych 5-10 lat w Ełku? | Tak (% odpowiedzi) |
|---|--------------------|
| Stworzyć warunki rozwoju dla istniejących i nowych firm | 68,8 |
| Stworzyć i wypromować atrakcje przyciągające turystów | 61 |
| Rozwijać infrastrukturę turystyczno-rekreacyjną | 44,4 |
| Poprawić dostęp do usług do opieki zdrowotnej | 41 |
| Rozwijać komunikację lokalną i regionalną | 30,9 |
| Promować zabytki i atrakcje historyczne | 26,5 |
| Postawić na rozwój terenów zielonych | 26,5 |
| Wzmocnić współpracę z sąsiadującymi gminami | 19 |
| Rozwiązać skuteczniej problemy społeczne | 17,7 |
| Poprawić estetykę gminy, dokonać remontów i renowacji budynków, ulic itp. | 15,1 |
| Poprawić jakość usług miasta na rzecz rodzin z dziećmi | 14,3 |
| Rozwinąć ośrodki sportu i rekreacji | 12,5 |
| Rozwinąć instytucje kultury | 12,2 |
| Zwiększyć integrację mieszkańców miasta | 11,7 |
| Rozwinąć ofertę kulturalną | 10,9 |

Główną inwestycją drogową w 2019 r. była modernizacja ul. Wojska Polskiego na odcinku od ul. Kościuszki do ul. Mickiewicza. Zakres prac objął m.in.:

- wykonanie nawierzchni: jezdni, zatok autobusowych, chodników, ścieżki rowerowej;
- wyprostowanie skrzyżowania ul. Armii Krajowej, ul. Zamkowej, ul. Wojska Polskiego (w celu dojechania z ul. Armii Krajowej do ul. Zamkowej nie trzeba wykonywać nawrotek);
- budowę oświetlenia ulicznego (dotychczasowa została zdemontowana) zintegrowanego z miejskim system sterowania i monitoringu oświetlenia;
- modernizację sygnalizacji świetlnej;
- wykonanie nowej ścieżki rowerowej z masy bitumicznej na odcinku od ul. Mickiewicza do ul. Zamkowej;
- modernizację miejsc parkingowych i wyznaczenie miejsc dla niepełnosprawnych;
- cofnięcie zatoki przystankowej na ul. Wojska Polskiego w okolicy „Rolnika”, nowa zatoka przystankowa naprzeciwko kościoła NSJ na ul. Armii Krajowej, przebudowa zatoki autobusowej w okolicy budynku Wojska Polskiego 62;
- wykonanie aktywnego przejścia dla pieszych w okolicy budynku Wojska Polskiego 68.

W ubiegłym roku realizowano 0,76 km ścieżek rowerowych:

- na ul. Armii Krajowej (0,41 km);
- na ul. Wojska Polskiego (0,35 km).

Trwały prace przy budowie ścieżki rowerowej dwukierunkowej z dopuszczeniem ruchu pieszego na odcinku od ulicy Zamkowej do granic administracyjnych Ełku (823 m długości). Z kolei Powiat Ełcki



zakończył budowę szlaku turystycznego pełniącego funkcję ścieżki rowerowej dwukierunkowej z dopuszczeniem ruchu pieszego o długości 2,287 km, która biegnie od ścieżki wokół Jeziora Ełckiego do drogi gminnej w miejscowości Chruściele na Górę Bunelkę.

Liczba osób korzystających z transportu publicznego zmalała drugi rok z rzędu. W trakcie realizacji są inwestycje oraz działania promocyjne, których efektem ma być wzrost popularności komunikacji miejskiej. M.in. w ubiegłym roku na ełckie ulice wyruszyły 3 nowe autobusy o napędzie hybrydowym, niskopodłogowe, klimatyzowane, wyposażone m.in. w monitory LCD prezentujące graficzny przebieg linii, system głosowej informacji pasażerskiej czy też 4 miejsca dla niepełnosprawnych. Do końca 2021 r. tabor komunikacji miejskiej zostanie poszerzony o kolejnych 5 autobusów tego typu. Dobra dostępność transportu publicznego stwarza mieszkańcom szansę na zaspokojenie wszystkich podstawowych potrzeb i odciąża miejski system transportowy.

Wyniki prac nad „Studium Komunikacyjnym dla Miasta Ełku” wskazują, że atrakcyjność komunikacji miejskiej nie jest duża. Powodem takiego stanu rzeczy może być niska częstotliwość kursowania, która w gęsto zaludnionym mieście o niewielkiej powierzchni sprawia, że atrakcyjniejsza od autobusu jest nawet podróż piesza. Dominującym środkiem transportu w relacji do/z pracy jest samochód osobowy, zapewniając możliwość dojazdu ponad 70% mieszkańców. Udział podróży autobusem jest zbliżony do podróży rowerem (6-7%).

Tabela 6 Ilość podróży oraz podział zadań przewozowych dla motywacji podróży Dom – Praca, Praca – Dom (Urząd Miasta Ełku, Studium Komunikacyjne dla Miasta Ełku, 2019).

| Dom -> | Praca | Udział | Praca -> | Dom | Udział |
|--------------|-------|----------------|--------------|-----|----------------|
| Pieszo | | 14,92% | Pieszo | | 14,57% |
| Rowerem | | 6,05% | Rowerem | | 5,91% |
| Autobusem | | 6,85% | Autobusem | | 7,09% |
| Samochodem | | 70,16% | Samochodem | | 70,08% |
| Inne | | 1,21% | Inne | | 1,18% |
| Motor/Skuter | | 0,81% | Motor/Skuter | | 0,79% |
| Kolej | | 0,00% | Kolej | | 0,39% |
| RAZEM | | 100,00% | RAZEM | | 100,00% |

W przypadku dojazdu do miejsc nauki, prawdopodobnie z uwagi na niewielką odległość, dominują podróże piesze (ok. 57%) i rowerowe (ok. 16%), a korzystanie z autobusu miejskiego jest częstsze niż korzystanie z samochodu.

Tabela 7 Ilość podróży oraz podział zadań przewozowych dla motywacji podróży Dom – Nauka, Nauka – Dom (Urząd Miasta Ełku, Studium Komunikacyjne dla Miasta Ełku, 2019).

| Dom -> | Nauka | Udział | Nauka -> | Dom | Udział |
|--------------|-------|----------------|--------------|-----|----------------|
| Pieszo | | 56,82% | Pieszo | | 56,82% |
| Rowerem | | 15,91% | Rowerem | | 15,91% |
| Autobusem | | 11,36% | Autobusem | | 9,09% |
| Samochodem | | 9,09% | Samochodem | | 9,09% |
| Inne | | 0,00% | Inne | | 0,00% |
| Motor/Skuter | | 0,00% | Motor/Skuter | | 0,00% |
| Kolej | | 6,82% | Kolej | | 9,09% |
| RAZEM | | 100,00% | RAZEM | | 100,00% |

W „Studium komunikacyjnym dla Miasta Ełku” postuluje się stworzenie czytelnych rozkładów jazdy i zwiększenie częstotliwości kursowania na liniach łączących największe osiedla z centrum miasta, tj. na liniach 6, 7, 8. Zwiększenie częstotliwości umożliwi zachęcenie pasażerów, którzy dotychczas korzystali wyłącznie ze środków transportu indywidualnego.

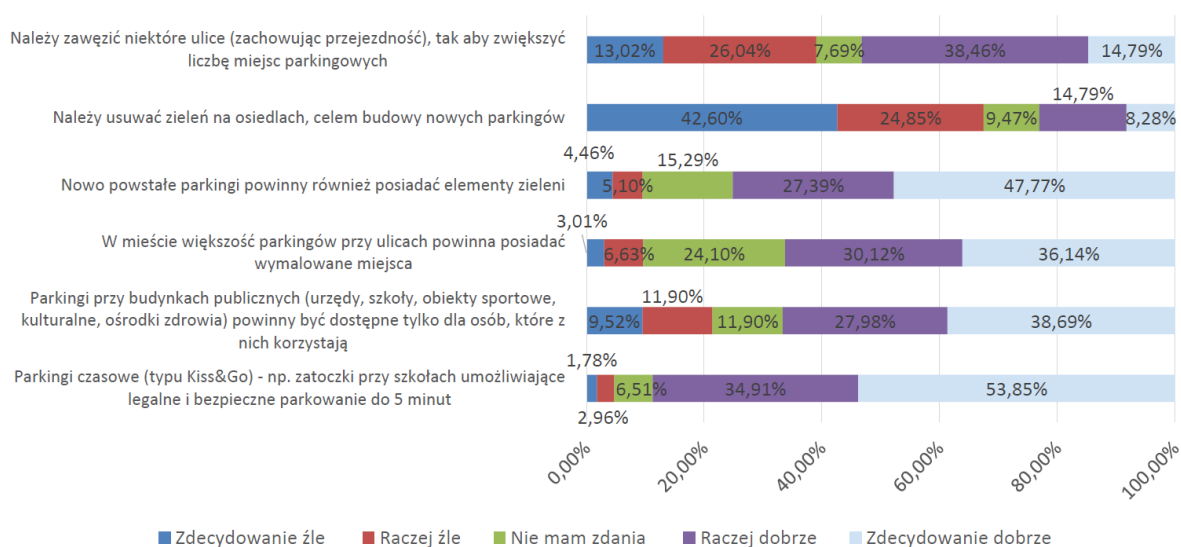
Inwentaryzacja liczby, rozmieszczenia i rodzajów miejsc parkingowych, przeprowadzona w ramach prac nad Polityką parkingową miasta Ełku wykazała, że na terenie miasta znajduje się ich ogółem 23 179



miejsca postojowe. W tej sumie zawierają się zarówno miejsca przeznaczone do parkowania (21 170), jak i tzw. dzikie parkingi (2009). Ponadto w trakcie badań zidentyfikowano 85 930 pojedynczych, punktowych przypadków parkowania w miejscach do tego nieprzeznaczonych, które zostały zaobserwowane podczas poszczególnych okresów badawczych (punktowe parkowanie nieoficjalne).

Badanie ankietowe pokazało, że mieszkańcy niekorzystnie postrzegają sytuację parkingową na terenie Ełku. Problem obejmuje cały obszar miasta i różne zachowania. Jako najbardziej problematyczne wskazano parkowanie przy miejscu zamieszkania oraz podczas podróży samochodem celem zaspokojenia potrzeb. Ankietowani otwarci są na różne sposoby mające na celu rozwiązanie obecnej sytuacji, zarówno dotyczące zmiany organizacji parkowania, jak i wpływające na ograniczenie użytkowania samochodów na terenie miasta.

Wykres 17 Odpowiedzi na pytania dot. różnych pomysłów w zakresie organizacji parkowania w Ełku (źródło: Urząd Miasta Ełku – badanie ankietowe na potrzeby Polityki parkingowej miasta Ełku).



Istotne znaczenie, jakie dla mieszkańców Ełku na kwestia parkowania, znalazła potwierdzenie w badaniu ankietowym zrealizowanym przy ewaluacji strategii rozwoju Ełku. Wg ankietowanych brak miejsc parkingowych jest drugim najważniejszym problemem Ełku (po kwestiach związanych z rynkiem pracy). Uczestnicy ankiety wyrazili również swoją opinię nt. miejsc deficytowych w Ełku. Odpowiedzi wskazują, że najważniejsza jest mała liczba miejsc parkingowych.

Największymi inwestycjami z zakresu rozbudowy i modernizacji infrastruktury sportowo-rekreacyjnej, wykonanymi w zeszłym roku, były:

- hala sportowa przy Zespole Szkół Sportowych – Powstała hala posiada arenę sportową o powierzchni ok. 1000 m² z pełnowymiarowymi boiskami do piłki nożnej i ręcznej, koszykówki oraz siatkówki. Widownia ma 172 miejsca siedzące. Na parterze oprócz sali sportowej zlokalizowano również 4 szatnie z umywalniami, w tym dwie dostosowane do potrzeb osób niepełnosprawnych, 2 pokoje nauczycieli WF oraz salę wielofunkcyjną. Na piętrze znalazła się sala wielofunkcyjna, siłownia oraz szatnie dostosowane do potrzeb osób niepełnosprawnych. Budynek ogrzewany jest gazem ziemnym.
- zadana hala tenisowa z zapleczem socjalnym – W ramach inwestycji powstały 3 pełnowymiarowe korty tenisowe oraz wypożyczalnia sprzętu do tenisa. Dodatkowo zbudowano zaplecze szatniowe.
- dalszy etap budowy parku miejskiego na osiedlu Grunwaldzkim – Wykonano m.in. ścieżki, 2 podesty wypoczynkowe, siłownię zewnętrzną, plac zabaw, stojak na rowery, leżaki miejskie, ławki.



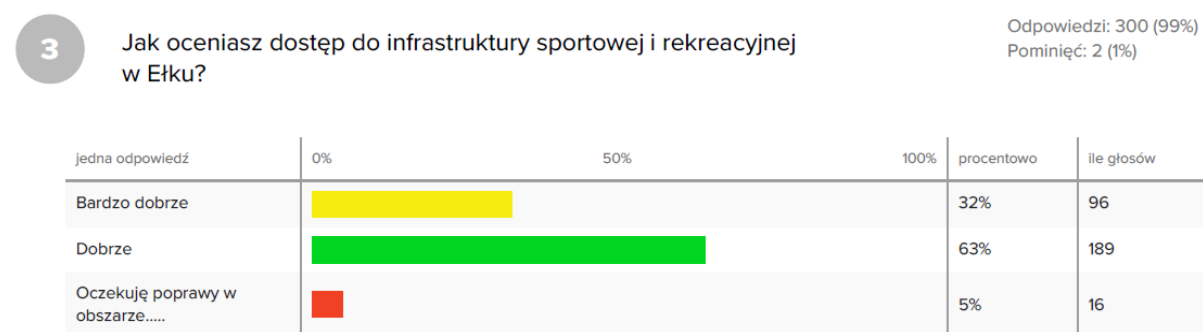
- dalszy etap budowy parku miejskiego przy ul. Szosa Obwodowa – Park wyposażono w urządzenia rekreacyjne i wypoczynkowe, m.in. kładkę nad stawem, 3 pergole, zewnętrzną siłownię terenową, plac zabaw.

Powiat Ełcki przeprowadził kolejny etap modernizacji Międzyszkolnego Ośrodka Sportowego w Ełku. W ramach projektu „Modernizacja i zagospodarowanie terenu Międzyszkolnego Ośrodka Sportowego w Ełku na rzecz rozwoju pozaszkolnych form szkoleń żeglarskich” zrealizowano:

- przebudowę nabrzeża – budowa nawierzchni utwardzonych (m.in. slipów i miejsc parkingowych),
- modernizację hangarów na sprzęt,
- rozbudowę i modernizację pomieszczenia technicznego (warsztatu),
- modernizację hali basenowej do nauki teorii żeglarstwa i suszenia żagli,
- zagospodarowanie terenu,
- zakup nowych łodzi i wyposażenia niezbędnego do działania sekcji żeglarskiej.

Informacje z Miejskiego Ośrodka Sportu i Rekreacji wskazują, że po raz kolejny wzrosła liczba osób korzystających z obiektów zarządzanych przez tę instytucję. W ramach badań ankietowych przy ewaluacji strategii rozwoju Ełku oceniono kilkanaście dziedzin funkcjonowania miasta. Dostęp do sportu i rekreacji został oceniony jako dobry i bardzo dobry przez 68.6% badanych. Tylko 10% uznało, że jest zły i bardzo zły. Respondenci ocenili, że w ciągu ostatnich 5 lat dostęp do sportu i rekreacji uległ poprawie (53,51% odpowiedzi). Dla 42,34% nie zaszły żadne zmiany.

Ankieta przeprowadzona przez MOSiR w październiku 2019 r. potwierdza pozytywne odczucia ełczan w zakresie dostępu do infrastruktury sportowej i rekreacyjnej.



Wykres 18

Zdecydowanie najpopularniejszym obiektem, wg odpowiedzi udzielonych w badaniu ankietowym MOSiR, jest Park Wodny - 63% wskazań respondentów. W dalszej kolejności jest park linowy (29%) oraz hala sportowa i bieżnia na stadionie miejskim (po 23%). Na pytanie o to, które obiekty sportowe i rekreacyjne należy rozwijać, ankietowani wskazali na ścieżki rowerowe, Park Wodny i „starą” plażę miejską przy ul. Parkowej. Ogólnie z wyników ankiet można wywnioskować, że infrastrukturę sportową i rekreacyjną w Ełku należy rozwijać w sposób wykorzystujący potencjał środowiska naturalnego (infrastruktura rowerowa i wodna).

Tabela 8 Które z obiektów sportowych i rekreacyjnych należy rozwijać w Ełku? (źródło: MOSiR).

| Obiekt | Udział procentowy głosów |
|--|--------------------------|
| Ścieżki rowerowe | 51% |
| Park Wodny | 48% |
| „Stara” plaża miejska | 47% |
| Przystanie, pomosty, wypożyczalnie sprzętu wodnego | 36% |



| Obiekt | Udział procentowy głosów |
|----------------------|--------------------------|
| Place zabaw | 35% |
| „Nowa” plaża miejska | 32% |

Ze względu na wiek i intensywną eksploatację obiekty MOSiR wymagają systematycznych napraw, które jednostka realizuje na bieżąco. Niektóre obiekty potrzebują poważniejszych napraw/modernizacji. Z drugiej strony MOSiR ma w swojej ofercie obiekty nowe, cieszące się bardzo duża popularnością, takie jak boisko sztuczne do piłki nożnej, hale tenisowe przy ul. Parkowej czy plażę miejską na osiedlu Jeziorna.

Miejski Ośrodek Sportu i Rekreacji co roku jest organizatorem lub współorganizatorem wydarzeń promujących zdrowy i aktywny styl życia. Wyniki ankiety wskazują, że najciekawszymi imprezami organizowanymi przez MOSiR są koncerty plenerowe (39%) i Mazurskie Zawody Balonowe (36%). W ciągu ostatnich 2 lat na imprezach organizowanych przez MOSiR, więcej niż raz było 40,48% respondentów, a więcej niż 5 razy 44,22%. Zaledwie co dwudziesty ankietowany nie uczestniczył w żadnym wydarzeniu. Prawie trzy czwarte badanych oceniło organizację imprez jako dobrą i bardzo dobrą. Jeśli chodzi o opłatę startu w zawodach sportowych, to najwięcej osób (44,37%) jest w stanie przeznaczyć na ten cel 20-50 zł. Co dziesiąty ankietowany uważa, że wszystkie imprezy powinny być darmowe.

W ubiegłym roku zasadzono 695 drzew i 2612 krzewów. Nowe nasadzenia miały miejsce m.in. na plaży miejskiej przy ul. M. M. Kolbe, Placu Jana Pawła II, w Parku Solidarności, parku na osiedlu Grunwaldzkim czy też przy ul. Wojska Polskiego. W dniach 4 i 7 października na Placu Jana Pawła II odbyła się akcja "Śmieci oddajesz - drzewko dostajesz". W zamian za przyniesienie określonych odpadów można było otrzymać sadzonki brzoź, grabów oraz dębów. Ponadto ze względu na wprowadzenie nowych standardów kształtowania zieleni miejskiej, powierzchnia z której zgrabiane są liście jest mniejsza o ok. 20 %.

Rysunek 6 Projekt gospodarki drzewostanem plaży miejskiej przy ul. Kolbego (źródło: Urząd Miasta Ełku).



Wskaźniki dla ładu środowiskowego
Cel strategiczny: Podniesienie walorów przyrodniczych miasta i poprawa warunków życia lokalnego społeczeństwa.

| E.I. Kompleksowy system gospodarki odpadami. Ograniczenie wytwarzania odpadów komunalnych | | | | | | | | | | |
|--|----------|-------|-------|-------|-------|-------|-------|-------|-------|-------|
| Wskaźnik | Miara | 2011 | 2012 | 2013 | 2014 | 2015 | 2016 | 2017 | 2018 | 2019 |
| Zmieszane odpady komunalne ogółem zebrane w Ełku w ciągu roku | tys. ton | 15,3 | 15,6 | 14,9 | 18,3 | 17,9 | 17,8 | 18,8 | 18,8 | 17,76 |
| Wielkość odzyskanych surowców wtórnych w ciągu roku (łącznie z kompostem) | tys. ton | nd | 3,2 | 3,5 | 4,3 | 6,8 | 7,4 | 3,9 | 3,9 | 4,2 |
| Roczne koszty związane z zagospodarowaniem odpadów komunalnych z terenu miasta | mln zł | nd | 9,46 | 6,20 | 7,35 | 7,50 | 7,05 | 7,10 | 6,80 | 8,10 |
| Ilość odpadów niebezpiecznych | t | 46,24 | 43,19 | 43,82 | 50,85 | 63,17 | 69,45 | 80,06 | 44,58 | 46,94 |

| E.II. Poprawa stanu czystości wód powierzchniowych i podziemnych | | | | | | | | | | |
|--|--------------------|------|------|------|------|------|-------|------|------|-------|
| Wskaźnik | Miara | 2011 | 2012 | 2013 | 2014 | 2015 | 2016 | 2017 | 2018 | 2019 |
| Liczba zainstalowanych urządzeń podczyszczających wody roztopowe i opadowe (narastająco) | szt. | 24 | 24 | 24 | 26 | 29 | 31 | 31 | 33 | 33 |
| Ilość ścieków odbieranych do kanalizacji | mln m ³ | 3,33 | 3,17 | 3,07 | 2,93 | 2,84 | 3,04 | 3,40 | 3,25 | 3,07 |
| Odsetek mieszkańców korzystających z sieci kanalizacyjnej | % | 94,8 | 94,9 | 94,9 | 99,8 | 99,8 | 99,8 | 99,8 | 99,1 | 99,1 |
| Odsetek mieszkańców korzystających z sieci wodociągowej | % | 98,9 | 98,9 | 98,9 | 99,9 | 99,9 | 99,9 | 99,9 | 99,9 | 99,9 |
| Koszty rozbudowy systemu rekultywacji Jeziora Ełckiego | tys. zł | 0 | 0 | 0 | 0 | 0 | 123,9 | 0 | 0 | 0,038 |



| E.III. Wykorzystanie odnawialnych źródeł energii | | | | | | | | | | |
|---|--------------------|------|------|------|------|------|------|------|------|-------|
| Wskaźnik | Miara | 2011 | 2012 | 2013 | 2014 | 2015 | 2016 | 2017 | 2018 | 2019 |
| Liczba obiektów wykorzystujących odnawialne źródła energii (narastająco) | obiekty | 6 | 10 | 11 | 11 | 11 | 11 | 11 | 11 | 11 |
| Liczba instalacji umożliwiających wykorzystywanie odnawialnych źródeł energii (narastająco) | szt. | 10 | 16 | 18 | 18 | 18 | 19 | 19 | 20 | 20 |
| Ilość wytworzonej energii pochodzącej z odnawialnych źródeł | mln kWh | 2,17 | 2,36 | 2,66 | 2,55 | 2,28 | 2,21 | 2,14 | 2,08 | 36,45 |
| Ilość wytworzonego biogazu/gazu składowiskowego | mln m ³ | 1,09 | 1,33 | 1,66 | 1,53 | 1,39 | 1,29 | 1,44 | 1,21 | 1,08 |

| E.IV. Podniesienie świadomości ekologicznej mieszkańców | | | | | | | | | | |
|---|---------|-------|--------|--------|--------|--------|--------|--------|--------|--------|
| Wskaźnik | Miara | 2011 | 2012 | 2013 | 2014 | 2015 | 2016 | 2017 | 2018 | 2019 |
| Liczba działań podejmowanych na rzecz podniesienia świadomości ekologicznej mieszkańców Ełku | szt. | 32 | 13 | 15 | 67 | 77 | 78 | 73 | 82 | 90 |
| Wydatki na edukację ekologiczną mieszkańców Ełku | tys. zł | 90,09 | 383,60 | 472,70 | 396,52 | 396,72 | 412,87 | 437,05 | 503,83 | 537,47 |
| Liczba dzieci i młodzieży szkolnej biorących udział w wydarzeniach mających na celu podniesienie świadomości ekologicznej | osoby | bd | 4 263 | 5 700 | 6 730 | 11 000 | 21 000 | 17 000 | 15 000 | 13 000 |



| E.V. Eliminowanie zanieczyszczeń powietrza i nadmiernego hałasu | | | | | | | | | | |
|--|---------------------|-------|-------|-------|-------|-------|------------------|-------|-------|-------|
| Wskaźnik | Miara | 2011 | 2012 | 2013 | 2014 | 2015 | 2016 | 2017 | 2018 | 2019 |
| Liczba budynków nowo podłączonych do sieci ciepłowniczej (w danym roku) | szt. | 34 | 52 | 39 | 38 | 21 | 22 | 27 | 24 | 21 |
| Liczba budynków nowo podłączonych do sieci gazowej (w danym roku) | szt. | 1 | 5 | 6 | 17 | 21 | 46 ³¹ | 68 | 85 | 88 |
| Liczba nowych i zmodernizowanych źródeł ciepła przystosowanych do unijnych standardów ochrony środowiska naturalnego przed nadmierną emisją (w danym roku) | szt. | 0 | 4 | 37 | 50 | 55 | 65 | 97 | 94 | 104 |
| Długość izolacyjnych pasów zieleni | tys. m ² | 222,8 | 270,5 | 283,1 | 341,9 | 377,9 | 415,2 | 415,2 | 415,2 | 410,0 |
| Odsetek autobusów o napędzie ekologicznym ³² | % | nd | nd | nd | 0 | 0 | 0 | 0 | 0 | 8,3% |
| Liczba budynków użyteczności publicznej poddanych pracom mającym na celu zwiększenie efektywności energetycznej | obiekty | 5 | 2 | 2 | 2 | 5 | 0 | 0 | 3 | 0 |

| E.VI. Działania związane z usuwaniem wyrobów i unieszkodliwianiem odpadów zawierających azbest | | | | | | | | | | |
|---|-------|-------|-------|-------|-------|-------|-------|------|-------|------|
| Wskaźnik | Miara | 2011 | 2012 | 2013 | 2014 | 2015 | 2016 | 2017 | 2018 | 2019 |
| Liczba obiektów, urzędów, instalacji objętych zabezpieczeniem wyrobów zawierających azbest | szt. | 12 | 16 | 5 | 27 | 31 | 11 | 12 | 10 | 4 |
| Ilość usuniętych wyrobów zawierających azbest | tony | 22,73 | 38,64 | 10,14 | 18,15 | 16,60 | 32,22 | 9,98 | 12,93 | 5,60 |

³¹PGNiG w swoich statystykach uwzględnia budynki oraz mieszkania w budynkach wielolokalowych

³²Zgodnie z założeniem przyjętym w programach operacyjnych funduszy UE na lata 2014-2020 za niskoemisyjny, ekologiczny tabor transportu publicznego uważa się autobusy o alternatywnych systemach napędowych (elektrycznych, hybrydowych, biopaliwa, napędzanych wodorem itp.) lub spełniających emisję spalin EURO VI. Wskaźnik liczony od 2014 r.

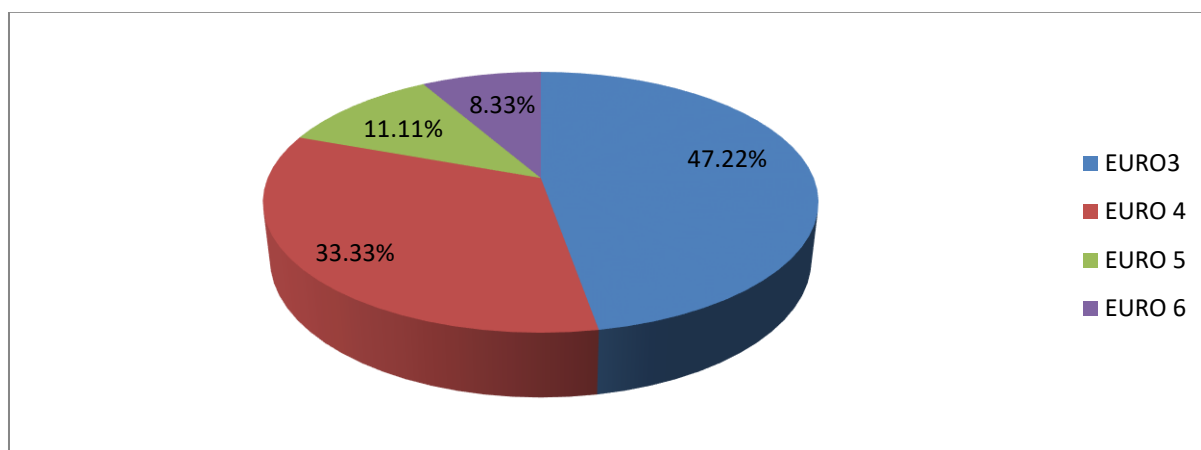
W ubiegłym roku przyjętych zostało 17,76 tys. ton odpadów komunalnych zmieszanych pochodzących z terenu Ełku. Z frakcji materiałowej z wszystkich gmin Związku Międzygminnego Gospodarka Komunalna odzyskano 4,2 tys. ton surowców wtórnych. Każdorazowa sprzedaż surowców wtórnych realizowana jest w drodze oferty publicznej.

Ełk posiada nowoczesną sieć wodno-kanalizacyjną, obsługującą niemal wszystkich mieszkańców. Z terenu miasta 100% wytworzonych ścieków trafia do oczyszczalni w Nowej Wsi Ełckiej, gdzie są oczyszczane. Przedsiębiorstwo Wodociągów i Kanalizacji Sp. z o.o. realizuje kolejne działania w ramach projektu „Poprawa gospodarki wodnościekowej aglomeracji Ełk II”. Projekt zakłada przebudowę 21,1 km sieci kanalizacji sanitarnej i 2,1 km sieci wodociągowej. W ubiegłym roku PWiK zrealizowało łącznie 14 inwestycji o łącznej wartości 8,47 mln zł, w tym 6,29 mln zł w ramach ww. projektu.

Do sieci ciepłowniczej podłączono w ubiegłym roku 109 nowych odbiorców, z czego 88 zostało przyłączonych do sieci gazowej. W wyniku uruchomienia w Przedsiębiorstwie Energetyki Ciepłej w Ełku biomasowego, kondensacyjnego i bezrymowego kotła, ilość energii wytworzonej ze źródeł odnawialnych wzrosła w ciągu roku z 2,08 mln kWh do 36,45 mln kWh.

Zakupione w zeszłym roku 3 autobusy komunikacji miejskiej wyposażone są w napęd hybrydowy. Oznacza to, że autobusy posiadają dwa silniki: elektryczny i spalinowy. Pojazdy są zasilane energią elektryczną podczas ruszania i postojów na przystankach. Po osiągnięciu prędkości 15-20 km/h przełączają się na zasilanie silnikiem diesla. Baterie ładują się podczas hamowania, a autobus nie wymaga dodatkowej infrastruktury do ładowania.

Wykres 19 Tabor MZK Sp. z o.o. wg normy czystości spalin i roku produkcji.

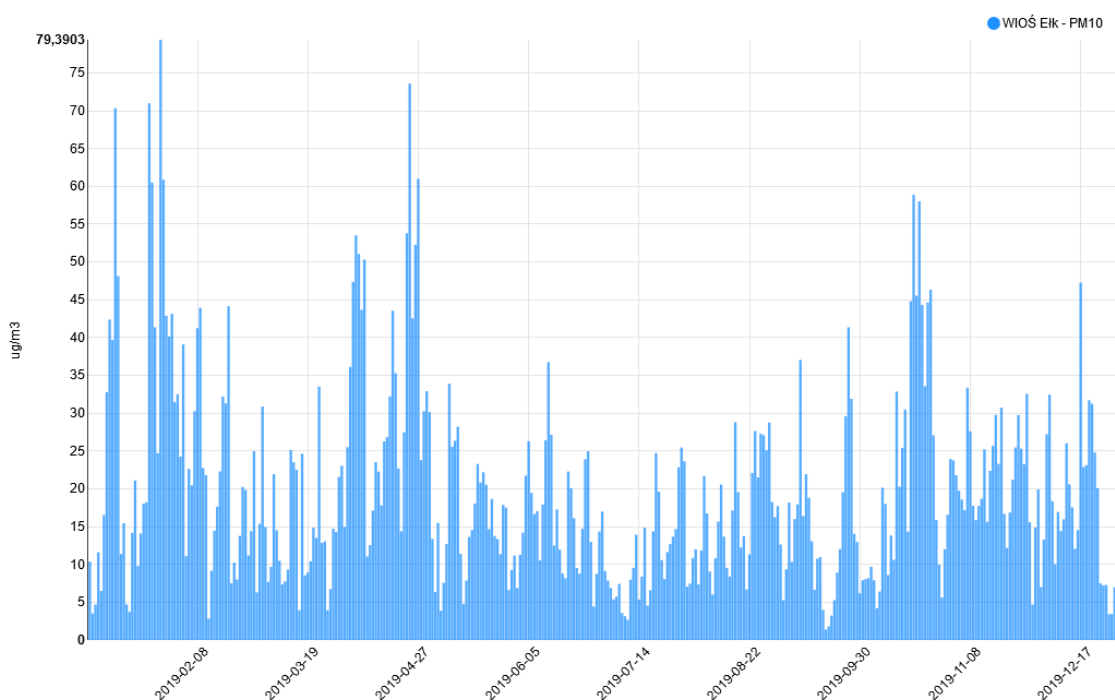


| Rok produkcji | 2003 | 2004 | 2005 | 2006 | 2007 | 2008 | 2010 | 2012 | 2019 |
|------------------|------|------|------|------|------|------|------|------|------|
| Liczba autobusów | 1 | 10 | 5 | 1 | 6 | 4 | 3 | 3 | 3 |

W 2019 r. stacja monitorowania jakości powietrza przy ul. Piłsudskiego (funkcjonująca w ramach Państwowego Monitoringu Środowiska) odnotowała 13 dni z przekroczeniami poziomu pyłu zawieszonego PM10 (poziom powyżej 50 µg/m³), jednak w każdym z przypadków nie przekroczył on poziomu informowania, gdy konieczne jest ograniczenie aktywności na powietrzu (powyżej 200 µg/m³). W znacznej części przekroczenia były niewielkie. W 2018 r. zanotowano 18 dni z przekroczeniami poziomu dopuszczalnego, a w 2017 r. takich dni było 24.



Wykres 20 Poziomy pyłu zawieszonego PM10 w Ełku w 2019 r. (źródło: www.powietrze.gios.gov.pl).



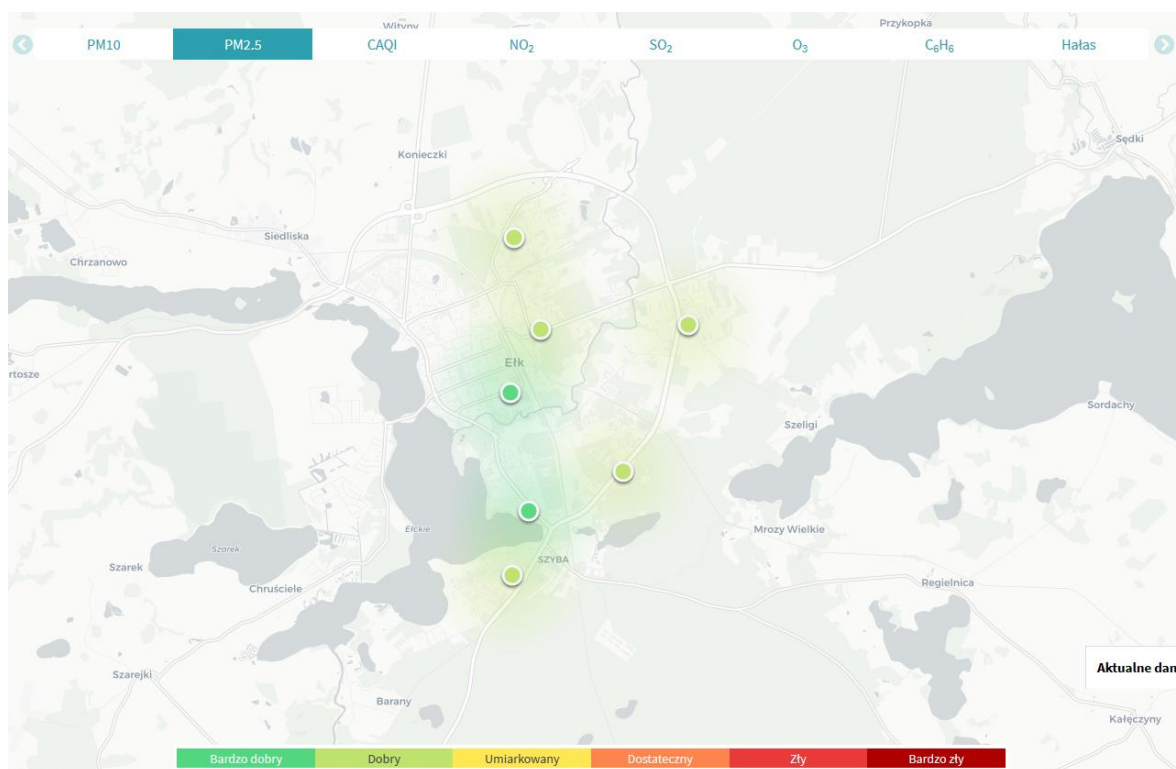
Informacje zdrowotne - Indeks Jakości Powietrza

| Indeks jakości powietrza | PM10 [µg/m ³] | PM2,5 [µg/m ³] | O ₃ [µg/m ³] | NO ₂ [µg/m ³] | SO ₂ [µg/m ³] | C ₆ H ₆ [µg/m ³] | CO [mg/m ³] |
|--------------------------|---|----------------------------|-------------------------------------|--------------------------------------|--------------------------------------|--|-------------------------|
| Bardzo dobry | 0 - 20 | 0 - 13 | 0 - 70 | 0 - 40 | 0 - 50 | 0 - 6 | 0 - 3 |
| Dobry | 20,1 - 50 | 13,1 - 35 | 70,1 - 120 | 40,1 - 100 | 50,1 - 100 | 6,1 - 11 | 3,1 - 7 |
| Umiarkowany | 50,1 - 80 | 35,1 - 55 | 120,1 - 150 | 100,1 - 150 | 100,1 - 200 | 11,1 - 16 | 7,1 - 11 |
| Dostateczny | 80,1 - 110 | 55,1 - 75 | 150,1 - 180 | 150,1 - 200 | 200,1 - 350 | 16,1 - 21 | 11,1 - 15 |
| Zły | 110,1 - 150 | 75,1 - 110 | 180,1 - 240 | 200,1 - 400 | 350,1 - 500 | 21,1 - 51 | 15,1 - 21 |
| Bardzo zły | > 150 | > 110 | > 240 | > 400 | > 500 | > 51 | > 21 |
| Brak indeksu | Indeks jakości powietrza nie jest wyznaczony z powodu braku pomiaru zanieczyszczenia dominującego w województwie. | | | | | | |

W 2019 r. Urząd Miasta Ełku zamontował dodatkowych siedem czujników do pomiaru stężenia pyłów zawieszonych PM2.5 i PM10, które ze względu na swoją mikroskopijną wielkość oraz skład są uznawane za najbardziej niebezpieczne zanieczyszczenia atmosferyczne. Dzięki temu mieszkańcy mogą sprawdzić bieżący stan powietrza w pobliżu swojego domu, miejsca pracy czy budynków użyteczności publicznej.

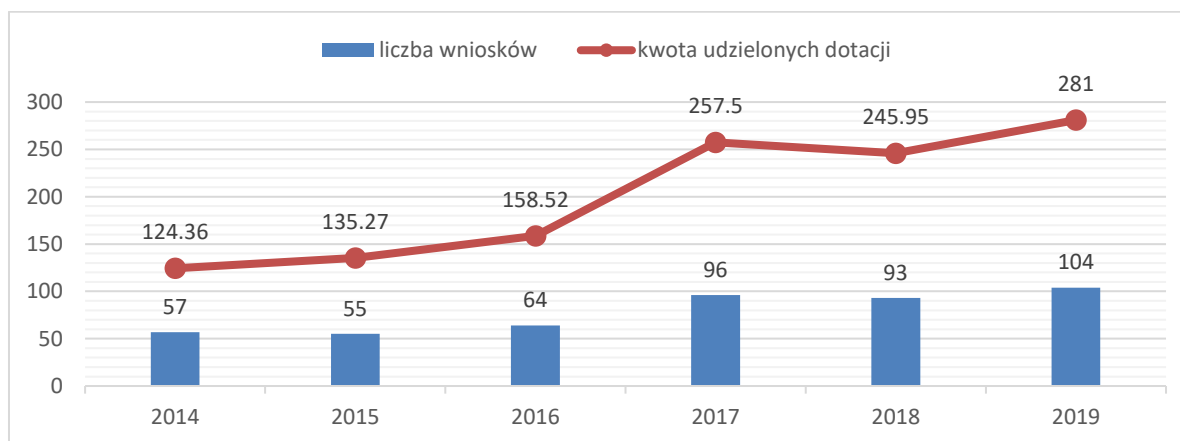


Rysunek 7 Rozmieszczenie czujników do pomiaru stężenia pyłów PM2.5 i PM10, zamontowanych przez Urząd Miasta Ełku (źródło: <https://panel.syngeos.pl/sensor/pm10?device=145>).



Miasto Ełk udziela corocznie dotacji na modernizację systemów grzewczych lokali i budynków. W latach 2014-2019 udzielono 469 dotacji na łączną kwotę ok. 1,2 mln zł.

Wykres 21 Liczba i kwota dotacji na modernizację systemów grzewczych lokali i budynków z budżetu miasta Ełku (źródło: Urząd Miasta Ełku).



W celu zmniejszenia zużycia energii Gmina Miasto Ełk rozpoczęła w 2019 r. realizację projektu dofinansowanego UE pn. „Termomodernizacja budynków publicznych - ełckich szkół i przedszkoli”. Projekt obejmuje swym zakresem termomodernizację 4 przedszkoli oraz 2 szkół miejskich:

- Przedszkole „Słoneczna Ósemka” przy ul. Dobrzańskiego 3 w Ełku,
- Przedszkole „Niezapominajka” przy ul. Słowackiego 18 w Ełku,
- Przedszkole „Świąteczko” przy ul. Toruńskiej 8a w Ełku,
- Przedszkole „Mali Odkrywcy” przy ul. Kajki 8a w Ełku,
- Szkoła Podstawowa nr 9 przy ul. Piwnika Ponurego 1 w Ełku,
- Szkoła Podstawowa nr 3 przy ul. Grodzieńskiej 1 w Ełku.



W związku z rosnącym zapotrzebowaniem społecznym, Straż Miejska zrealizowała 114 działań przeciw niskiej emisji. Do dyspozycji strażników miejskich jest dron, który pobiera próbki z dymu z komina. Wyniki pojawiają się na monitorach w czasie rzeczywistym. Jeśli wskażą na spalanie substancji niedozwolonych (butelki PET, folie, ubrania, płyty meblowe, oleje czy odpady pobudowlane), wówczas strażnicy dokonują kontroli paleniska. W przypadku potwierdzenia spalania odpadów strażnicy mogą nałożyć mandat w wysokości do 500 złotych.

Centrum Edukacji Ekologicznej zorganizowało w 2019 r. 90 działań mających na celu zwiększenie świadomości ekologicznej mieszkańców miasta. Wzięło w nich udział ok. 20 tys. osób, w tym ok. 13 tys. dzieci i młodzieży. Były to głównie działania w ramach Klubu Miłośników Ptaków, Nieformalnego Towarzystwa Krajoznawstwa i Turystyki Aktywnej oraz zajęć edukacyjnych, skierowanych do odbiorców z różnych grup wiekowych. CEE prowadziło m.in.:

- Festyny m.in. Frutti di Lago, Uśmiechnięte 4 Łapy,
- Dzień bez samochodu,
- Sprzątanie świata (odbywa się nie tylko na terenie miasta, ale też pobliskich lasów),
- rajdy rowerowe, spacerory ornitologiczne, krajoznawcze i zielarskie, marsze nordic walking.

Większość z ww. wydarzeń odbyła się dzięki pozyskaniu przez CEE dofinansowania z Wojewódzkiego Funduszu Ochrony Środowiska i Gospodarki Wodnej w Olsztynie. Najliczniejszym wydarzeniem było sprzątanie świata – wiosenne i jesienne porządki przyciągnęły ok. 5,2 tys. osób, a festyny ponad 1,1 tys.



4. Informacja nt. ewaluacji Strategii

W ubiegłym roku Urząd Miasta Ełku zlecił zewnętrznemu wykonawcy przeprowadzenie badania ewaluacyjnego pn. „Ewaluacja on-going Strategii Zrównoważonego Rozwoju Ełku do roku 2020”. Celem ewaluacji była odpowiedź na pytanie o aktualność wizji, celów i zaplanowanych zadań Strategii Zrównoważonego Rozwoju Ełku do roku 2020 oraz wyznaczenie kierunków ewentualnych zmian.

Przedmiot zamówienia został zrealizowany poprzez następujące działania:

1) Badanie typu desk-research.

Desk-research to metoda badań, która zakłada szczegółową analizę istniejących już i dostępnych danych. Zastosowana analiza danych zastanych pozwoliła na zebranie szczegółowych danych na temat sytuacji społeczno-gospodarczej Ełku oraz jego otoczenia. Zgromadzono również dane informujące o postępach w realizacji projektów. Dane o charakterze statystycznym pozwoliły ocenić stopień osiągania rezultatów realizacji strategii, zgodnie z bazą wskaźników do prowadzenia monitoringu realizacji celów strategicznych i operacyjnych.

Dokonano jednocześnie przekrojowej analizy danych/dokumentów pod kątem znaczenia dla wniosków dot. części diagnostycznej Strategii (ocena aktualności zapisów analizy SWOT), jak również dla części operacyjnej (wizja, cele, kierunki zadań, sposób realizacji Strategii).

2) Badania ilościowe w formie ankiety internetowej (CAWI).

Badanie skierowane było do mieszkańców Ełku i dotyczyło oceny kluczowych celów oraz zadań wskazanych w strategii, jak również przyszłych pożądaných kierunków rozwoju. Formularz ankietowy zawierał zestaw pytań wraz z oceną. Formularz dostępny był w Internecie poprzez umieszczenie linku do badania na stronach internetowych Urzędu Miasta.

3) Wywiady jakościowe IDI/TDI.

Badania jakościowe przeprowadzone zostały w formie indywidualnych wywiadów z wybranymi osobami, które posiadają kompleksową wiedzę nt. procesów społeczno-gospodarczych zachodzących w przestrzeni miasta.

4) Wywiady pogłębione grupowe.

Przeprowadzono łącznie trzy spotkania na temat oceny kluczowych celów i zadań wskazanych w strategii oraz przyszłych pożądaných kierunków rozwoju z przedstawicielami:

- Urzędu Miasta, jednostek miejskich i innych instytucji publicznych,
- społecznych grup doradczych działających przy prezydencie,
- uczelni wyższych,
- przedsiębiorców i instytucji otoczenia biznesu.

Spotkania miały charakter umożliwiający aktywny udział uczestników (interesariuszy/aktorów rozwoju lokalnego). Celem spotkań była dyskusja nt. poszczególnych zapisów strategii, biorąc pod uwagę sytuację społeczno-gospodarczą miasta oraz otoczenia, określenie zakresu zrealizowanych projektów i przedsięwzięć, jak też identyfikacja nowych wyzwań o charakterze strategicznym dla rozwoju miasta.

W wyniku powyższych działań wykonawca przedstawił następujące główne wnioski/rekomendacje:

- Analiza SWOT - Zasadniczym problemem analizy SWOT jest jej szczegółowość. Zaletą jest niewątpliwie dogłębne spojrzenie na potencjały i problemy trapiące miasto, jednak dla



definiowania strategicznych celów i priorytetów rozwoju czytelniejszy obraz strategicznej sytuacji rozwoju wyłoniłby się, gdyby poszczególne elementy analizy SWOT zostały zagregowane.

- Wizja - Z opinii liderów, które w dużym stopniu potwierdzają dane statystyczne oraz wyniki badań z mieszkańcami, wyłania się obraz miasta, które w pewnym zakresie osiągnęło stan docelowy określony w wizji rozwoju.
- Cele strategii - Cel główny w dużym stopniu został zrealizowany. Elk zmienił się w pod względem warunków życia (dostęp do usług publicznych, jakość przestrzeni miejskich, jakość środowiska). Odnotowano istotny spadek bezrobocia oraz ilości osób korzystających z pomocy społecznej, co świadczy o spadku ubóstwa i poprawie sytuacji materialnej mieszkańców. Miasto oraz inwestorzy prywatni rozwijali sferę mieszkaniową. Do problemów rozwoju, potwierdzonych badaniami z mieszkańcami, należy zaliczyć kwestie jakości pracy (wysokość wynagrodzeń).
- Stopień osiągnięcia celów i zakres realizacji zadań, ocena osiągnięcia wskaźników realizacji Strategii - Większość zadań ujętych w Strategii ma charakter ciągły i znajduje się w stanie realizacji. Część zadań, w szczególności o charakterze inwestycyjnym została zrealizowana i zakończona. W Strategii znalazły się również zadania, które z różnych przyczyn nie zostały zrealizowane. W ujęciu całościowym liczba tych zadań nie była duża. Z analizy wskaźników wynika w przeważającym stopniu pozytywny obraz zmian społeczno-gospodarczych i przestrzennych zachodzących w mieście. Zdecydowana większość wskaźników posiada pozytywną ocenę zmian.
- System zarządzania - Nie dostrzega się zagrożeń oraz istotniejszych problemów związanych z ww. czynnościami monitoringu i sprawozdawczości. Warto natomiast przeanalizować możliwość sporządzania i prezentowania postępów realizacji Strategii i spójności tego zadania z ustawowym obowiązkiem przygotowania raportów o stanie gminy.



Podsumowanie

Analiza wskaźników monitorujących realizację strategii rozwoju Ełku wskazuje na utrzymanie stabilnego poziomu rozwoju miasta. Swego rodzaju podsumowaniem stanu miasta może być opracowanie Polskiego Instytutu Ekonomicznego pn. „Scenariusze rozwoju średnich miast” (grudzień 2019 r.). Przebadano 90 z pośród 202 średnich miast w Polsce. Grupę 39 średnich miast określono „lokomotywami” rozwoju rynków lokalnych. Znalazł się wśród nich Ełk. Miasta-lokomotywy rozwoju rynków lokalnych potrzebują zapewnienia stabilnego i przyjaznego otoczenia stwarzającego atrakcyjne warunki życia w mieście i szerokie możliwości rozwoju biznesu. Mają temu służyć działania zapewniające dobre ekonomiczne warunki życia i wysoką jakość oferty kulturalnej dla mieszkańców, a także możliwości prowadzenia działalności gospodarczej w wybranych sektorach. Pozytywny wizerunek ośrodka powinien zostać wykorzystany jako cenny zasób w rozwoju regionu (np. współpraca między samorządami oraz propagowanie dobrych praktyk rozwoju)

Ubiegłoroczna ewaluacja wykazała, że zakładana wizja, cele oraz zdania ujęte w Strategii Zrównoważonego Rozwoju Ełku do 2020 zostały w dużym stopniu zrealizowane/osiągnięte. Miasto stoi przed nowymi wyzwaniami, do których w szczególności sposób zaliczyć należy pułapkę średniego poziomu rozwoju oraz niższą dynamikę wzrostu gospodarczego w porównaniu do innych przestrzeni kraju, czy też województwa. Do tego dochodzą konsekwencje epidemii wirusa SARS-CoV-2, których skutki dla samorządu są już odczuwalne.

Ełk posiada stabilne podstawy do trwałego rozwoju społeczno-gospodarczego, ale wymagają one ujęcia w nowe ramy strategicznego planowania, również w związku z aktualizacją lub tworzeniem nowych dokumentów szczebla krajowego i regionalnego. W nowej strategii/planie rozwoju w dużym stopniu należy ukierunkować się na efektywniejsze wykorzystanie posiadanych zasobów (m. in. demograficznych, lokalizacyjnych), w szczególności w sferze gospodarczej. Do przyszłych wyzwań rozwoju zaliczyć należy kwestie środowiskowe oraz społeczne/demograficzne. Mając na uwadze ponadlokalne znaczenie Ełku w polityce rozwoju regionalnego należy zintensyfikować współpracę na poziomie związków funkcjonalnych i lepiej wykorzystywać atuty wzajemnego partnerstwa.

Od początku 2020 r. rozpoczęły się prace nad Planem Rozwoju Lokalnego i Planem Rozwoju Instytucjonalnego w ramach uczestnictwa Miasta Ełku w Programie Rozwój Lokalny (fundusze norweskie). Oba dokumenty, w połączeniu ze strategią Miejskiego Obszaru Funkcjonalnego Ełku oraz nowym studium uwarunkowań i kierunków zagospodarowania przestrzennego miasta, stanowią będą strategiczne ramy określające kierunki rozwoju Ełku.



Załącznik nr 1

| Wskaźnik celu głównego | Miara | Źródło |
|------------------------|-------|---------|
| Saldo migracji | osoby | BDL GUS |
| Przyrost naturalny | osoby | BDL GUS |

| Wskaźniki celów strategicznych | Miara | Źródło |
|--|----------------------|--|
| Cel strategiczny – Wzrost gospodarczy miasta Ełk | | |
| Udział bezrobotnych zarejestrowanych w liczbie ludności w wieku produkcyjnym | % | BDL GUS |
| Podmioty gospodarcze wpisane do rejestru REGON na 10 tys. mieszkańców | podmioty gospodarcze | BDL GUS |
| Udział osób korzystających z noclegów w turystycznych obiektach noclegowych w Ełku w ogólnej liczbie dla województwa warmińsko-mazurskiego | % | BDL GUS |
| Cel strategiczny – Podniesienie poziomu aktywności społecznej | | |
| Średnie wyniki egzaminu gimnazjalnego w części matematyczno-przyrodniczej | % | Okręgowa Komisja Egzaminacyjna w Łomży |
| Liczba mieszkańców na 1 przychodnię | osoby | BDL GUS |
| Liczba uczestników imprez na 1000 mieszkańców | osoby | BDL GUS |
| Liczba fundacji, stowarzyszeń i organizacji społecznych na 10 tys. mieszkańców | szt. | BDL GUS |
| Cel strategiczny – Ochrona i efektywne kształtowanie przestrzeni miejskiej | | |
| Udział powierzchni objętej obowiązującymi miejscowymi planami zagospodarowania przestrzennego w ogólnej powierzchni miasta | % | UM Ełk – Wydział Planowania Przestrzennego i Gospodarki Nieruchomościami |
| % terenów zielonych w ogólnej powierzchni miasta | % | UM Ełk – Wydział Mienia Komunalnego |
| Cel strategiczny – Podniesienie walorów przyrodniczych miasta i poprawa warunków życia lokalnego społeczeństwa | | |
| Ilość ścieków oczyszczanych w stosunku do wszystkich ścieków wytworzonych | % | Przedsiębiorstwo Wodociągów i Kanalizacji Sp. z o.o. |
| Odpady poddane odzyskowi w ogóle odpadów wytworzonych w ciągu roku | % | PGO „Eko-MAZURY Sp. z o.o.” |



| Wskaźniki celów operacyjnych | Miara | Źródło |
|---|----------------------|---|
| G.I. Wzrost zatrudnienia | | |
| Liczba osób zatrudnionych w przedsiębiorstwach w SSSE podstrefa Ełk (stan na koniec roku kalendarzowego) | osoby | SSSE Podstrefa Ełk |
| Liczba osób zatrudnionych w przedsiębiorstwach w Parku Naukowo-Technologicznym (stan na koniec roku kalendarzowego) | osoby | Park Naukowo-Technologiczny w Ełku |
| Liczba osób z Ełku wyłączonych z ewidencji bezrobotnych z powodu podjęcia pracy | osoby | Powiatowy Urząd Pracy |
| Liczba osób z Ełku korzystających ze szkoleń i kursów oferowanych przez PUP | osoby | Powiatowy Urząd Pracy |
| Liczba porad udzielonych mieszkańcom Ełku przez doradców zawodowych w PUP | szt. | Powiatowy Urząd Pracy |
| Liczba podmiotów gospodarczych nowo zarejestrowanych | podmioty gospodarcze | BDL GUS |
| Liczba podmiotów gospodarczych z udziałem kapitału zagranicznego | podmioty gospodarcze | BDL GUS |
| Liczba osób pracujących | osoby | BDL GUS |
| G. II. Poprawa i rozbudowa infrastruktury miejskiej | | |
| Liczba prowadzonych inwestycji związanych z rozbudową infrastruktury miejskiej | szt. | Zespół Inwestycji, miejskie jednostki organizacyjne, 108 Szpital Wojskowy |
| Liczba wydanych pozwoleń na budowę obiektów z przeznaczeniem na prowadzenie działalności gospodarczej | szt. | Starostwo Powiatowe |
| G.III. Wspieranie innowacyjności oraz położenie nacisku na zwiększenie konkurencyjności przedsiębiorstw | | |
| Liczba przedsiębiorstw w innowacyjnych sekcjach gospodarki (sekcje C, E, H, J, K, M PKD 2007) | podmioty gospodarcze | BDL GUS |
| Wielkość finansowych nakładów inwestycyjnych instytucji i przedsiębiorstw w SSSE Podstrefa Ełk | zł | SSSE Podstrefa Ełk |
| G.IV. Promocja i ułatwienie dostępu do usług teleinformatycznych | | |
| Wartość inwestycji przeprowadzonych w celu udostępnienia usług informatycznych | zł | UM Ełk – Wydział Organizacyjny; Starostwo Powiatowe |
| Liczba przedsiębiorców korzystających z elektronicznych usług oferowanych przez Park Naukowo-Technologiczny | podmioty gospodarcze | Park Naukowo-Technologiczny |



| G.V. Pozyskiwanie i prawidłowe wykorzystanie środków z UE | | |
|---|----------------------|---|
| Liczba projektów inwestycyjnych i nieinwestycyjnych, które otrzymały dofinansowanie z UE | szt. | UM Ełk – Wydział Strategii i Rozwoju, Powiatowy Urząd Pracy |
| Wartość projektów inwestycyjnych i nieinwestycyjnych, które uzyskały dofinansowanie z UE | zł | UM Ełk – Wydział Strategii i Rozwoju, Powiatowy Urząd Pracy |
| G.VI. Wzrost funkcji subregionalnej Ełku i jego obszaru funkcjonalnego | | |
| Liczba organizowanych konferencji/targów/kongresów o zasięgu regionalnym i ponadregionalnym | szt. | wydziały Urzędu Miasta Ełku, miejskie jednostki organizacyjne, SSSE Podstrefa Ełk, uczelnie wyższe, Starostwo Powiatowe |
| Liczba rozgrywanych w Ełku zawodów sportowych o zasięgu regionalnym i ponadregionalnym | szt. | MOSiR, Starostwo Powiatowe |
| Liczba imprez rozrywkowych i kulturalnych o zasięgu regionalnym i ponadregionalnym | szt. | ECK, MOSiR, CEE, Starostwo Powiatowe |
| Liczba projektów, które otrzymały dofinansowanie w ramach instrumentu ZIT bis | szt. | UM Ełk – Biuro Związku ZIT MOF Ełk |
| Liczba nowo zarejestrowanych przedsiębiorstw w Ełckim Obszarze Funkcjonalnym | podmioty gospodarcze | BDL GUS |
| G.VII. Wykorzystanie potencjału turystycznego miasta Ełk | | |
| Turyści korzystający z noclegów w turystycznych obiektach noclegowych | osoby | BDL GUS |
| Miejsca noclegowe w turystycznych obiektach noclegowych | miejsca | BDL GUS |
| Liczba osób korzystających z przejazdów Ełcką Koleją Wąskotorową | osoby | Muzeum Historyczne w Ełku |
| Liczba osób biorących udział w imprezach sportowych, rekreacyjnych, kulturalnych i rozrywkowych organizowanych w Ełku | osoby | wydziały Urzędu Miasta Ełku, miejskie jednostki organizacyjne, Starostwo Powiatowe |
| Liczba produktów turystycznych | szt. | UM Ełk - Wydział Promocji, Sportu i Kultury; Starostwo Powiatowe |
| Liczba projektów/kampanii/wydarzeń zrealizowanych w celu promocji turystycznej miasta | szt. | wydziały Urzędu Miasta Ełku, miejskie jednostki organizacyjne, Starostwo Powiatowe |



| G. VIII. Intensyfikacja współpracy międzynarodowej | | |
|---|----------------------|--|
| Liczba realizowanych projektów międzynarodowych | szt. | wydziały Urzędu Miasta Ełku, miejskie jednostki organizacyjne |
| Wartość realizowanych projektów o zasięgu międzynarodowym | zł | wydziały Urzędu Miasta Ełku, miejskie jednostki organizacyjne |
| Wskaźniki celów operacyjnych | Miara | Źródło |
| S.I. Utrzymanie bogatej i wielokierunkowej oferty edukacyjnej na różnych etapach | | |
| Liczba oferowanych kierunków kształcenia w szkołach wyższych (studia I i II stopnia) | szt. | Uczelnie wyższe |
| Liczba osób studiujących w Ełku | osoby | Uczelnie wyższe |
| Liczba form zajęć pozalekcyjnych i pozaszkolnych | szt. | wydziały Urzędu Miasta Ełku, miejskie jednostki organizacyjne, Starostwo Powiatowe |
| Liczba osób uczęszczających na zajęcia pozalekcyjne i pozaszkolne | osoby | wydziały Urzędu Miasta Ełku, miejskie jednostki organizacyjne, Starostwo Powiatowe |
| Liczba nauczycieli korzystających z różnych form doskonalenia zawodowego | osoby | UM Ełk – Wydział Edukacji; Starostwo Powiatowe |
| Nakłady na modernizację bazy dydaktycznej szkół | zł | UM Ełk – Wydział Edukacji; Starostwo Powiatowe |
| S.II. Dostosowanie systemu edukacji do potrzeb rynku pracy | | |
| Liczba kierunków kształcenia zawodowego w szkołach ponadgimnazjalnych | szt. | Starostwo Powiatowe |
| Liczba kierunków technicznych na uczelniach wyższych | szt. | Uczelnie wyższe |
| Liczba przedsiębiorstw współpracujących ze szkołami i uczelniami wyższymi | podmioty gospodarcze | Uczelnie wyższe; Starostwo Powiatowe |
| Nakłady na modernizację bazy dydaktycznej kształcenia zawodowego i technicznego | zł | Uczelnie wyższe; Starostwo Powiatowe |
| S.III. Włączenie nauki do badań i promocji Miasta | | |
| Liczba zorganizowanych spotkań, konferencji, seminariów o charakterze naukowym | szt. | Uczelnie wyższe; Park Naukowo-Technologiczny, Muzeum Historyczne w Ełku |



| | | |
|---|-------|--|
| Liczba przeprowadzonych badań naukowych | szt. | Uczelnie wyższe; Park Naukowo- Technologiczny, Muzeum Historyczne w Ełku |
| Liczba zorganizowanych imprez dla dzieci i młodzieży promujących naukę i innowacje | szt. | UM Ełk – Wydział Edukacji; Starostwo Powiatowe; Park Naukowo-Technologiczny |
| S.IV. Zapewnienie systemu pomocy społecznej i opieki zdrowotnej na poziomie odpowiadającym potrzebom mieszkańców | | |
| Wielkość nakładów finansowych na służbę zdrowia i ochronę zdrowia | zł | Narodowy Fundusz Zdrowia; Urząd Miasta - Wydział Polityki Społecznej |
| Liczba udzielonych świadczeń medycznych | szt. | Narodowy Fundusz Zdrowia |
| Liczba osób korzystających z usług medycznych | osoby | Narodowy Fundusz Zdrowia |
| Liczba przeprowadzonych diagnoz | szt. | Narodowy Fundusz Zdrowia |
| Nakłady poniesione na modernizację placówek medycznych | zł | Pro-Medica, Szpital Wojskowy |
| Liczba projektów z zakresu profilaktyki zdrowia | szt. | UM Ełk – Wydział Polityki Społecznej; Pro-Medica; Szpital Wojskowy |
| Liczba gospodarstw domowych korzystających z pieniężnych form pomocy społecznej | szt. | Miejski Ośrodek Pomocy Społecznej |
| Liczba osób w w/w gospodarstwach | osoby | Miejski Ośrodek Pomocy Społecznej |
| Udział procentowy osób umieszczonych w DPS w liczbie osób ubiegających się o umieszczenie w DPS | % | Miejski Ośrodek Pomocy Społecznej |
| S.V. Usprawnienie procesów informowania i komunikowania się instytucji publicznych z mieszkańcami | | |
| Liczba osób korzystających z bezpłatnego dostępu do Internetu | osoby | UM Ełk – Wydział Organizacyjny |
| Liczba odwiedzin stron internetowych Urzędu Miasta i jednostek organizacyjnych | szt. | Urząd Miasta – Wydział Promocji, Sportu i Kultury; miejskie jednostki organizacyjne |



| | | |
|---|----------------------|--|
| Liczba przeprowadzonych konsultacji społecznych | szt. | Wydziały Urzędu Miasta Ełku |
| S.VI. Wzrost dostępności mieszkań | | |
| Liczba mieszkań komunalnych | szt. | UM Ełk – Wydział Mienia Komunalnego |
| Liczba mieszkań socjalnych | szt. | UM Ełk – Wydział Mienia Komunalnego |
| Liczba mieszkań oddanych do użytkowania | szt. | BDL GUS |
| S.VII. Wspieranie i rozwijanie inicjatyw mieszkańców | | |
| Wydatki z budżetu miasta na kulturę i sport (dział „Kultura i ochrona dziedzictwa narodowego” bez wydatków na ochronę zabytków i opiekę nad zabytkami, dział „Kultura fizyczna” - wg działów klasyfikacji budżetowej) | zł | UM Ełk – Wydział Finansowy |
| Liczba klubów sportowych | szt. | BDL GUS |
| Liczba członków klubów sportowych | osoby | BDL GUS |
| Liczba zespołów artystycznych | szt. | BDL GUS |
| Członkowie zespołów artystycznych | osoby | BDL GUS |
| S.VIII. Poprawa bezpieczeństwa w mieście | | |
| Liczba przestępstw | szt. | Komenda Powiatowa Policji |
| Wskaźnik wykrywalności przestępstw | % | Komenda Powiatowa Policji |
| Liczba punktów monitoringu | szt. | UM Ełk – Straż Miejska |
| Liczba realizowanych projektów dla dzieci i młodzieży z zakresu profilaktyki uzależnień i bezpieczeństwa | szt. | UM Ełk – Wydział Edukacji; UM – Wydział Polityki Społecznej; MOPS; Starostwo Powiatowe |
| S.IX. Wspieranie rodzin | | |
| Liczba firm zaangażowanych w inicjatywę „Ełcka Karta Rodziny 3+” | podmioty gospodarcze | UM Ełk – Wydział Polityki Społecznej |
| Liczba ulg w ramach „Ełckiej Karty Rodziny 3+” | szt. | UM Ełk – Wydział Polityki Społecznej |
| Odsetek dzieci, którym przyznano miejsce w przedszkolach | % | UM Ełk – Wydział Edukacji |
| Odsetek dzieci, którym przyznano miejsce w żłobkach | % | UM Ełk – Wydział Edukacji |



| | | |
|--|--------------|--|
| Liczba rodzin przeżywających trudności opiekuńczo-wychowawcze, którym udzielono wsparcia | szt. | Miejski Ośrodek Pomocy Społecznej |
| S.X. Budowa partnerstw dwu- i trzysektorowych | | |
| Środki przekazane organizacjom pozarządowym na realizację zadań zleconych przez miasto | zł | UM Ełk - Biuro Współpracy z Organizacjami Pozarządowymi |
| Liczba organizacji pozarządowych podejmujących zadania na rzecz lokalnej społeczności w oparciu o dotacje z budżetu miasta | szt. | UM Ełk - Biuro Współpracy z Organizacjami Pozarządowymi |
| Liczba utworzonych partnerstw dwu- i trzysektorowych | | wydziały Urzędu Miasta Ełku, miejskie jednostki organizacyjne, Starostwo Powiatowe |
| Wskaźniki celów operacyjnych | Miara | Źródło |
| P.I. Rewitalizacja starej zabudowy | | |
| Liczba pozwoleń konserwatorskich na roboty budowlane i konserwatorskie w budynkach zabytkowych na terenie Ełku | obiekty | Wojewódzki Urząd Ochrony Zabytków |
| Liczba obiektów zabytkowych, które zostały wsparte w ramach dotacji udzielanych z budżetu miasta | obiekty | UM Ełk – Wydział Strategii i Rozwoju |
| Środki przeznaczone na rewitalizację obiektów na terenie miasta | zł | UM Ełk – Wydział Strategii i Rozwoju |
| P.II. Wzrost potencjału turystycznego miasta | | |
| Długość ścieżek rowerowych | km | UM Ełk – Wydział Mienia Komunalnego /BDL GUS |
| Powierzchnia terenów miejskich z przeznaczeniem na cele turystyczne (tereny sportowe, rekreacyjne, kulturalne) | ha | UM Ełk – Wydział Planowania Przestrzennego i Gospodarki Nieruchomościami |
| P.III. Zwiększenie ilości terenów zielonych | | |
| Powierzchnia terenów zielonych | ha | UM Ełk – Wydział Mienia Komunalnego |
| Koszty związane z utrzymaniem zieleni w mieście | zł | UM Ełk – Wydział Mienia Komunalnego |
| Liczba zasadzonych drzew i krzewów w danym roku | szt. | UM Ełk – Wydział Mienia Komunalnego; Zespół Inwestycji |



| P.IV. Przemysłana zabudowa wolnych obszarów miejskich z uwzględnieniem istniejącej architektury | | |
|--|---------|--|
| Liczba obiektów wybudowanych w obrębie objętego ochroną konserwatorską układu urbanistycznego miasta | obiekty | UM Ełk – Wydział Planowania Przestrzennego i Gospodarki Nieruchomościami |
| Liczba wydanych pozwoleń na remonty elewacji budynków | szt. | Starostwo Powiatowe |
| P.V. Rozbudowa bazy sportowo – rekreacyjnej i jej modernizacja | | |
| Liczba nowych i zmodernizowanych obiektów sportowo-rekreacyjnych | obiekty | Zespół Inwestycji; Starostwo Powiatowe |
| Środki przeznaczone na rozbudowę i modernizację infrastruktury sportowo-rekreacyjnej | zł | UM Ełk – Wydział Finansowy; Starostwo Powiatowe |
| Liczba osób korzystających z obiektów MOSiR | osoby | MOSiR |
| P.VI. Poprawa układu komunikacyjnego miasta. Usprawnienie organizacji ruchu | | |
| Liczba przebudowanych skrzyżowań | szt. | UM Ełk – Wydział Mienia Komunalnego; Starostwo Powiatowe |
| Liczba wybudowanych miejsc parkingowych | szt. | UM Ełk – Wydział Mienia Komunalnego; Starostwo Powiatowe |
| Liczba osób korzystających z transportu publicznego | osoby | Miejski Zakład Komunikacji |
| Długość nowych/zmodernizowanych dróg i ulic | km | UM Ełk – Wydział Mienia Komunalnego; GDDKiA |
| P.VII. Likwidacja barier utrudniających poruszanie się niepełnosprawnym | | |
| Środki przeznaczone przez PFRON na likwidację barier architektonicznych, w komunikowaniu się i technicznych dla mieszkańców Ełku | zł | Powiatowe Centrum Pomocy Rodzinie |
| Liczba mieszkańców Ełku, którzy otrzymali dofinansowanie z PFRON na likwidację barier architektonicznych, w komunikowaniu się i technicznych | osoby | Powiatowe Centrum Pomocy Rodzinie |
| Odsetek autobusów dostosowanych do potrzeb osób niepełnosprawnych | % | Miejski Zakład Komunikacji |



| Wskaźniki celów operacyjnych | Miara | Źródło |
|--|----------------|--|
| E.I. Kompleksowy system gospodarki odpadami. Ograniczenie wytwarzania odpadów komunalnych | | |
| Zmieszane odpady komunalne ogółem zebrane w ciągu roku | t | PGO „Eko-MAZURY Sp. z o.o.” |
| Wielkość odzyskanych surowców wtórnych w ciągu roku (łącznie z kompostem) | t | PGO „Eko-MAZURY Sp. z o.o.” |
| Roczne koszty związane z zagospodarowaniem odpadów komunalnych z terenu miasta | t | PGO „Eko-MAZURY Sp. z o.o.” |
| Ilość odpadów niebezpiecznych | t | Pro-Medica; Szpital Wojskowy; Starostwo Powiatowe |
| E.II. Poprawa stanu czystości wód powierzchniowych i podziemnych | | |
| Koszty rozbudowy systemu rekultywacji Jeziora Ełckiego | zł | UM Ełk – Wydział Mienia Komunalnego |
| Liczba zainstalowanych urządzeń podczyszczających wody roztopowe i opadowe | szt. | UM Ełk – Wydział Mienia Komunalnego |
| Ilość odbieranych ścieków do kanalizacji | m ³ | Przedsiębiorstwo Wodociągów i Kanalizacji Sp. z o.o. |
| Odsetek mieszkańców korzystających z sieci kanalizacyjnej | % | Przedsiębiorstwo Wodociągów i Kanalizacji Sp. z o.o. |
| Odsetek mieszkańców korzystających z sieci wodociągowej | % | Przedsiębiorstwo Wodociągów i Kanalizacji Sp. z o.o. |
| E.III. Wykorzystanie odnawialnych źródeł energii | | |
| Liczba obiektów wykorzystujących odnawialne źródła energii (narastająco) | obiekty | UM Ełk - Wydział Mienia Komunalnego |
| Liczba instalacji umożliwiających wykorzystywanie odnawialnych źródeł energii (narastająco) | szt. | UM Ełk - Wydział Mienia Komunalnego |
| Ilość wytworzonej energii pochodzącej z odnawialnych źródeł | kWh | UM Ełk - Wydział Mienia Komunalnego |
| Ilość wytworzonego biogazu/gazu składowiskowego | m ³ | PWiK; PGO „Eko-MAZURY Sp. z o.o.” |
| E.IV. Podniesienie świadomości ekologicznej mieszkańców | | |
| Liczba działań podejmowanych na rzecz podniesienia świadomości ekologicznej mieszkańców Ełku | szt. | Centrum Edukacji Ekologicznej; Starostwo Powiatowe |
| Wydatki na edukację ekologiczną mieszkańców Ełku | zł | Centrum Edukacji Ekologicznej; Starostwo Powiatowe |



| | | |
|--|--------------------|---|
| Liczba dzieci i młodzieży szkolnej biorących udział w wydarzeniach mających na celu odpowiednie kształtowanie postaw obywatelskich społeczeństwa ekologicznego | zł | Centrum Edukacji Ekologicznej; Starostwo Powiatowe |
| E.V. Eliminowanie zanieczyszczeń powietrza i nadmiernego hałasu | | |
| Liczba budynków nowo podłączonych do sieci ciepłowniczej (w danym roku) | szt. | Przedsiębiorstwo Energetyki Ciepłej Sp. z o.o.; SM „ŚWIT” |
| Liczba budynków nowo podłączonych do sieci gazowej (w danym roku) | | PGNiG S.A. |
| Liczba nowych i zmodernizowanych źródeł ciepła przystosowanych do unijnych standardów ochrony środowiska naturalnego przed nadmierną emisją (w danym roku) | szt. | UM Ełk – Wydział Mienia Komunalnego; Przedsiębiorstwo Energetyki Ciepłej Sp. z o.o.; SM „ŚWIT” |
| Długość izolacyjnych pasów zieleni | km | UM Ełk – Wydział Mienia Komunalnego |
| Odsetek autobusów o napędzie ekologicznym | % | Miejski Zakład Komunikacji Sp. z o.o. |
| Liczba budynków użyteczności publicznej poddanych pracom mającym na celu zwiększenia efektywności energetycznej | obiekty | UM Ełk – Wydział Mienia Komunalnego; Starostwo Powiatowe |
| E.VI. Działania związane z usuwaniem wyrobów i unieszkodliwianiem odpadów zawierających azbest | | |
| Liczba obiektów, urządzeń, instalacji objętych zabezpieczeniem wyrobów zawierających azbest | szt. | UM Ełk – Wydział Mienia Komunalnego, spółdzielnie mieszkaniowe |
| Ilość usuniętych wyrobów zawierających azbest | MG, m ² | UM Ełk – Wydział Mienia Komunalnego, spółdzielnie mieszkaniowe |